

Pompe à huile pneumatique 5: 1

MANUEL D'INSTRUCTIONS



ATTENTION

Lisez attentivement et comprenez toutes les INSTRUCTIONS avant d'utiliser. Le non-respect des règles de sécurité et des autres précautions de sécurité de base peut entraîner des blessures graves.

Conservez ces instructions dans un endroit sûr et à portée de main afin qu'elles puissent être lues si nécessaire. Conservez ces instructions pour vous aider lors des réparations futures.

RÈGLES GÉNÉRALES DE SÉCURITÉ

AVERTISSEMENT : les avertissements, mises en garde et instructions décrits dans ce manuel d'instructions ne peuvent pas couvrir toutes les conditions ou situations possibles qui pourraient se produire. L'opérateur doit comprendre que le bon sens et la prudence sont des facteurs qui ne peuvent pas être intégrés dans ce produit, mais doivent être fournis par l'opérateur.

RÈGLES GÉNÉRALES DE SÉCURITÉ

1. Gardez la zone de travail propre et sèche. Les zones de travail humides ou mouillées peuvent entraîner des blessures.
2. Tenez les enfants éloignés de la zone de travail. Ne laissez pas les enfants manipuler ce produit.
3. Utilisez le bon outil pour le travail. N'essayez pas de forcer un petit équipement à effectuer le travail d'un équipement industriel plus grand. Il existe certaines applications pour lesquelles cet équipement a été conçu. Il fera le travail mieux et plus sûrement à la capacité pour laquelle il a été conçu. Ne modifiez pas cet équipement et n'utilisez pas cet équipement à des fins pour lesquelles il n'a pas été conçu.
4. Vérifiez les pièces endommagées. Avant d'utiliser ce produit, vérifiez soigneusement qu'il fonctionnera correctement et remplira la fonction prévue. Vérifiez les pièces endommagées et toute autre condition pouvant affecter le fonctionnement de ce produit. Remplacez immédiatement les pièces endommagées ou usées.
5. N'exagérez pas. Gardez une position et un équilibre appropriés à tout moment pour éviter les trébuchements, les chutes, les blessures au dos, etc.
6. N'UTILISEZ PAS l'équipement lorsque vous êtes fatigué ou sous l'influence de drogues, d'alcool ou de médicaments. Un moment d'inattention lors de l'utilisation de cet équipement peut entraîner des blessures graves

SYMBOLE D'AVERTISSEMENT: Ce manuel contient des avertissements et des informations importants, à lire et à conserver pour référence.

SYMBOLE D'ATTENTION: Ce symbole vous avertit de la possibilité de blessures graves ou mortelles si vous ne suivez pas les instructions.

MISE EN GARDE: Ce symbole vous avertit de la possibilité d'endommagement ou de destruction de l'équipement si vous ne suivez pas les instructions.

DÉTAILS TECHNIQUES

Numéro d'article	975850	975851
Ratio de compression	5:1	5:1
Pression de service (bar)	2-10	2-10
Pression maximale (bar)	50	50
Consommation d'air (L/min)	80	80
Débit libre max (L/min)	15	15
Diamètre du tube (mm)	42	42
Longueur du tube d'aspiration (mm)	730	940
Raccord d'entrée d'air	Bouchon rapide 1/4 "	Bouchon rapide 1/4 "
Raccord de livraison d'huile	Mâle 1/2"	Mâle 1/2"
Huile de viscosité max livrée	SAE 240	SAE 240
Température de stockage	- 10 - 40 ° C	- 10 - 40 ° C
Niveau sonore (dB)	82	82

CONSIGNES DE SÉCURITÉ

Lorsque la pompe est connectée à l'alimentation en air comprimé:

1. L'air comprimé doit être filtré pour éviter la poussière et l'humidité dans la pompe.
2. La pression maximale de l'air comprimé ne doit pas dépasser 1.0Mpa / 150psi.
3. Pour fournir de l'huile, appuyez sur le bouton du pistolet de distribution; la distribution s'arrête lorsque le bouton est relâché mais l'ensemble du système reste sous pression.
4. Positionnez le pistolet de sorte que le circuit ne puisse pas s'ouvrir accidentellement. Sinon, de l'huile pourrait s'écouler sur le sol.
5. Ne pointez jamais le pistolet vers des personnes ou des objets.
6. Appuyez sur le bouton du pistolet.
7. Coupez toujours l'alimentation en air après utilisation afin que l'huile ne puisse pas s'échapper au cas où l'un des composants de la pompe se briserait.
8. N'utilisez que des pièces de rechange d'origine au cas où la pompe doit être réparée ou ses composants doivent être remplacés.
9. Videz toute l'huile de la pompe au cas où elle devrait être éliminée.
10. Lorsqu'il n'est pas utilisé, éteignez l'air comprimé pour arrêter la pompe.
11. N'utilisez pas la pompe à proximité de flammes nues. Ne fumez pas pendant cette opération.
12. Portez des gants résistants à l'huile.
13. Ne jetez pas l'huile. L'huile usée doit être éliminée conformément aux réglementations environnementales nationales.
14. Les pompes ne peuvent être utilisées que pour fournir des lubrifiants, des huiles usées ou des liquides antigel. N'utilisez la pompe pour aucune autre substance.

LE MANUEL DE LA POMPE A HUILE

Lisez les précautions et instructions suivantes avant de commencer l'assemblage ou l'utilisation. Le non-respect de ces instructions peut entraîner des blessures corporelles ou des dommages matériels. Conservez ces instructions dans un endroit pratique pour référence future.

NOTE IMPORTANTE

La garantie sera annulée si la pompe a été modifiée de quelque manière que ce soit.

PROFIL

Les pompes à huile peuvent être utilisées pour transférer l'huile de lubrification, et les liquides antigel.

Ce manuel s'applique uniquement à la pompe suivante, veuillez confirmer que votre pompe est incluse.

DÉPANNAGE

Problème	Causes possibles	Solutions
La pompe ne peut pas fonctionner	1. Air insuffisant 2. Obstruction aérienne	1. Augmentez la pression d'air 2. Passage d'air dégagé 3. Changer la tension
	1. La soupape d'admission est fermée 2. La soupape d'admission est bloquée	1. Ouvrez la soupape d'admission 2. Nettoyez la soupape d'admission
	Un blocage dans un tuyau, une valve ou un autre appareil	Décompression, dispositif de nettoyage
	Endommagement de la vis (5) ou de la plaque (8)	Évaluer les dommages, réparer ou remplacer la vis (5) ou la plaque (8)
	Alimentation en huile insuffisante	Remplacez les tambours d'huile pour assurer une alimentation en huile adéquate
Fuite du dispositif pneumatique	Endommagement du piston (7) ou du joint (9) ou du ressort (10)	Évaluer les dommages, réparer ou remplacer Piston (7) ou joint (9) ou ressort (10)
La pompe est instable	Alimentation en huile insuffisante	Remplacez les tambours d'huile pour assurer une alimentation en huile adéquate
	Joint torique (3) Joint (16) (27) (29) (33) endommagé	Changer le joint torique (3) Joint (16) (27) (29) (35)
	Tube (38) (39) endommagé Usure	Changer le tube (38) (39)
La pompe peut fonctionner, mais le débit de sortie est faible	Usure du piston (7)	Changer le piston (7)
	Joint torique (3) Joint (16) (27) (29) (35) endommagé	Joint torique (3) Joint (16) (27) (29) (35) endommagé
	Un blocage dans un tuyau, une valve	Décompression, élément de nettoyage Remplacer
De l'huile fuit par l'échappement d'air Sincer sa	le ou endommagé	les éléments endommagés

Si la pompe présente un problème, veuillez contacter le revendeur ou son technicien d'assistance. Nous ne recommandons pas au client de réparer la pompe lui-même.

STOCKAGE ET MAINTENANCE

Les pompes sont livrées dans des cartons appropriés. Le matériel d'emballage doit être correctement éliminé.

La manipulation et le stockage de la nouvelle pompe ne nécessitent aucune procédure particulière. Cependant, une fois la pompe utilisée, vider l'huile usagée du tube d'aspiration dans un récipient approprié. Cela se fait en renversant la pompe.

La poussière dans l'air comprimé peut ralentir et même bloquer le cylindre du moteur.

Les étapes suivantes peuvent empêcher que cela se produise :

1. Laisser entrer 50 grammes d'huile de vaseline ou autre lubrificateur par le trou d'entrée d'air chaque semaine, faire fonctionner la pompe pendant plusieurs minutes après avoir utilisé le lubrificateur.
2. Mettez la pompe en marche pendant plusieurs minutes jusqu'à ce que les pièces mobiles soient entièrement lubrifiées.
3. Vous pouvez répéter l'opération ci-dessus si nécessaire.
4. Les étapes ci-dessus doivent être effectuées sur une base hebdomadaire. Pour les pompes reliées à un équipement de traitement d'air comprimé, veuillez vider fréquemment l'eau retenue dans le réservoir du filtre-purgeur. Pour les pompes reliées à un graisseur, veuillez prêter une attention particulière au niveau d'huile du graisseur et remplir avec de l'huile SAE 20, SAE 30 ou antigel pour des conditions extrêmes si nécessaire.

REMARQUE : L'utilisateur ne doit effectuer que des opérations d'entretien de routine (telles que filtres, silencieux, nettoyage...) avec la pompe afin de ne pas l'endommager ni compromettre sa sécurité. Contactez notre centre de vente ou de service lorsque la pompe nécessite un entretien supplémentaire.

COMMENT UTILISER

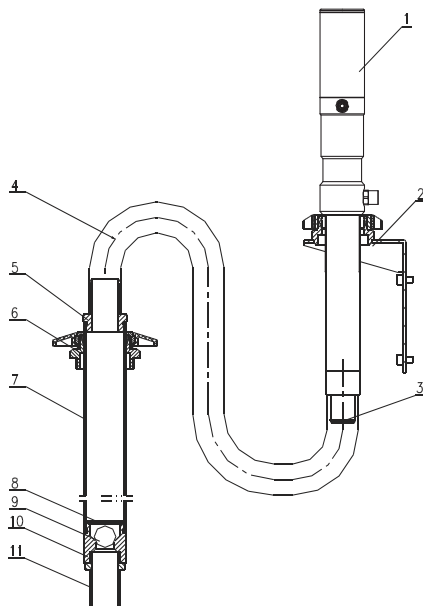
Pompe directement installée dans le fût.

1. Insérez le flexible d'aspiration de la pompe dans le fût et fixez-le avec un écrou, adapté aux fûts avec un trou de 57 mm de diamètre et un filetage de 2 "BSP
2. Monter un tube de refoulement d'huile pour la sortie d'huile de la pompe pneumatique en utilisant uniquement des flexibles de haute qualité (normalement 1/2 ", selon les normes DIN-SAE, au moyen d'un raccord fileté 1/2" BSP.
3. Pistolet de distribution d'huile: connectez le flexible de distribution avec le pistolet de distribution à l'aide de raccords de tuyauterie appropriés et pointez le pistolet au bon endroit.
4. La connexion d'entrée d'air est une prise rapide 1/4 " dans toutes les versions. Le raccordement d'air comprimé.
5. (à fournir par le client) doit être effectué à l'aide d'un flexible approprié.
6. Un régulateur de pression pour maintenir la pression de service de la pompe au meilleur niveau possible (max 5-10 bar) entre la pompe et la conduite d'air comprimé.
7. Un interrupteur de coupure peut permettre à l'opérateur d'arrêter la pompe à tout moment en coupant l'alimentation en air.
8. entre la pompe et la conduite d'air comprimé.
9. Allumez tous les interrupteurs.

INSTALLATION MURALE

Liste des pièces

Réf.	La description	Qté
1	La pompe à huile	1
2	Support mural	1
3	Adaptateur de pompe	1
4	Tuyau d'aspiration flexible	1
5	Adaptateur de tuyau d'aspiration	1
6	Adaptateur de bonde	1
7	Tube d'aspiration rigide	1
8	Circlip à ressort	1
9	Balle	1
10	Siège de soupape	1
11	Filtre	1



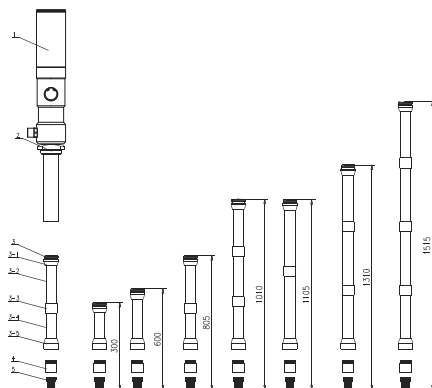
Procédez comme suit

1. Fixez le support au mur à l'aide des chevilles à une hauteur d'environ 1 200 mm adaptée aux dimensions du réservoir. Assurez-vous que le mur est solide et suffisamment épais pour les chevilles. N'interférez pas avec les tubes hydrauliques ou les lignes électriques.
2. Fixez la pompe au support 2
3. Connectez le tube flexible d'aspiration 4 à la pompe à l'aide du collier fourni.
4. Connectez l'aspiration rigide 7 à l'extrémité du tube d'aspiration flexible 4 à l'aide de la pince élastique fournie.
5. Insérez l'adaptateur de bonde 6 dans le trou du tambour.
6. Insérez le tube d'aspiration rigide 7 dans la pompe et fixez-le en place.

RALLONGER LA POMPE

Liste des pièces

Réf.	La description	Qté
1	La pompe à huile	1
2	Adaptateur de bonde	1
3-1	Connexion supérieure	1
3-2	Tube d'extension de 500 mm	1
3-3	Manchon d'extension	1
3-4	Tube d'extension de 200 mm	1
3-5	Connexion au pied	1
4	Clapet de pied	1
5	Filtre	1

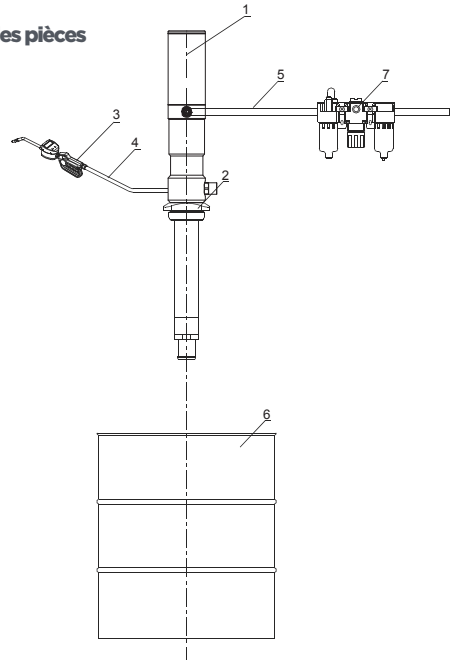


Procédez comme suit

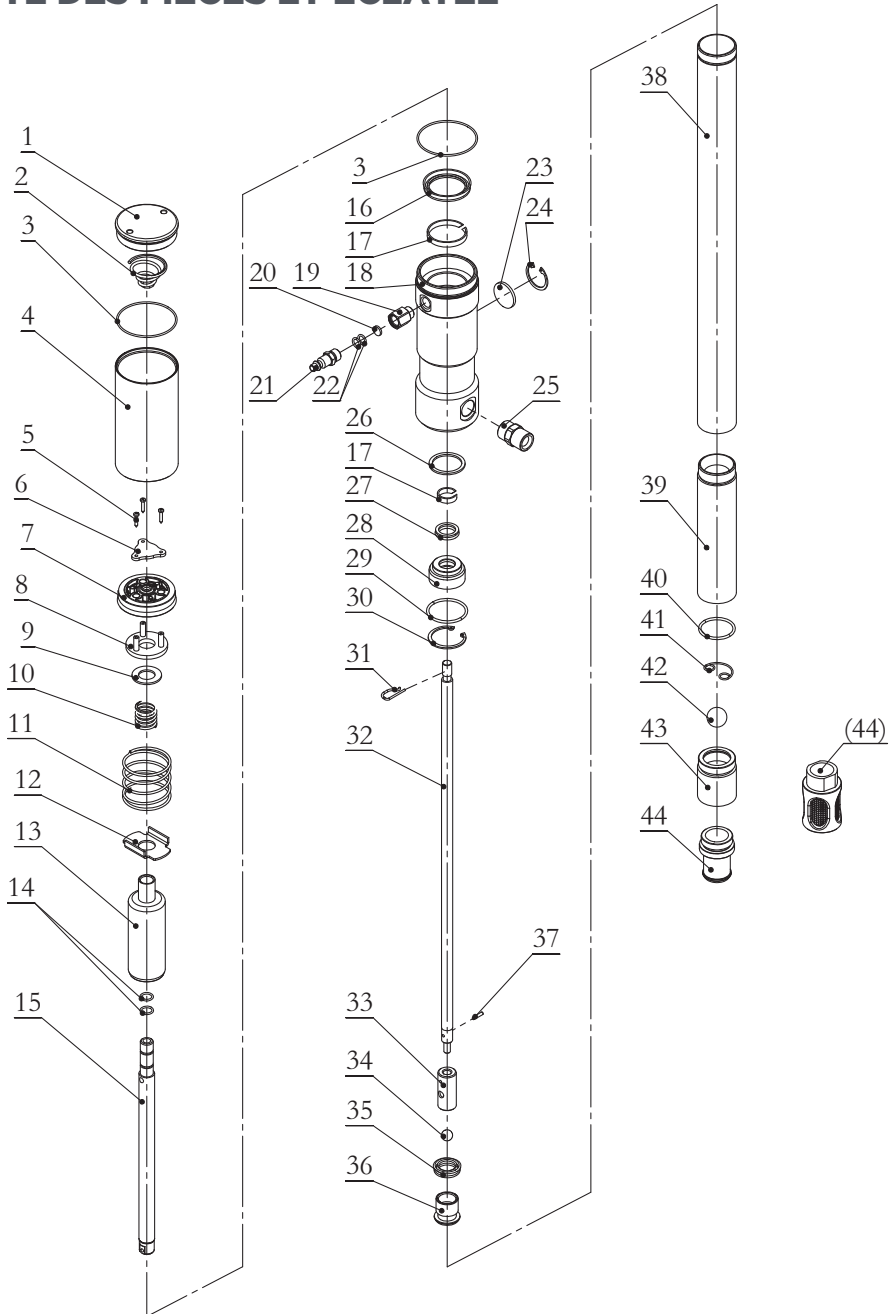
1. En fonction de la longueur du tube d'aspiration, la longueur d'extension souhaitée.
Peut être réalisé en utilisant les éléments d'extension modulaires (voir les exemples donnés ci-dessus)
2. Exemple d'application possible sur pompe à fût ou tube d'aspiration rigide pour obtenir des longueurs.
3. personnalisées selon les besoins.
4. Retirez le filtre et le clapet de pied de la pompe de tronçon, vissez le tube d'extension (W / connexion supérieure), puis vissez le filtre et le clapet de pied sur le tube d'extension (extrémité de connexion de pied!).

Connectez la pompe à d'autres accessoires: Liste des pièces

Réf.	La description
1	La pompe à huile
2	Adaptateur de bonde
3	Pistolet à huile
4	Tuyau avec raccord
5	Tuyau d'air avec raccord rapide Tambour
6	
7 (7-1, 7-2, 7-3)	Filtre, régulateur de pression et lubrificateur



LISTE DES PIÈCES ET ÉCLATÉE



Réf.	La description	Qté	Non.	La description	Qté
1	Couvercle du moteur pneumatique	1	23	Silencieux	1
2	Ressort	1	24	Circlip à ressort	1
* 3	Joint torique	2	25	Mixte	1
4	Coque du moteur pneumatique	1	26	Joint	1
5	Vis	3	* 27	Joint	1
6	assiette	1	28	Mixte	1
*7	Piston	1	* 29	Joint torique	1
8	assiette	1	30	Circlip à ressort	1
9	Joint	1	31	Vis	1
10	Ressort	1	32	Connectez l'arbre	1
11	Ressort	1	33	Connecter le tube	1
12	Plaque arrière	1	34	Balle	1
13	Baril	1	*35	Joint	1
* 14	Joint torique	2	36	Piston	1
15	Pôle	1	37	Épingle	1
* 16	Joint	1	38	Tube d'extension	1
17	Guidage	1	39	Le tube d'aspiration	1
18	Centre de contrôle de l'air	1	*40	Joint torique	1
19	Mixte	1	41	Circlip à ressort	1
20	Silencieux	1	42	Balle	1
21	Mixte	1	43	Siège de boule	1
* 22	Joint torique	2	44	Filtre ou connecteur	1

Les références avec «*» sont les pièces d'usure.