

# Pompe à graisse 50 : 1 et kits

MANUEL D'INSTRUCTIONS



---

## ATTENTION

Lisez attentivement et comprenez toutes les INSTRUCTIONS avant d'utiliser. Le non-respect des règles de sécurité et des autres précautions de sécurité de base peut entraîner des blessures graves.

Conservez ces instructions dans un endroit sûr et à portée de main afin qu'elles puissent être lues si nécessaire. Conservez ces instructions pour vous aider lors des réparations futures.

---

## RÈGLES GÉNÉRALES DE SÉCURITÉ

**AVERTISSEMENT :** les avertissements, mises en garde et instructions décrits dans ce manuel d'instructions ne peuvent pas couvrir toutes les conditions ou situations possibles qui pourraient se produire. L'opérateur doit comprendre que le bon sens et la prudence sont des facteurs qui ne peuvent pas être intégrés dans ce produit, mais doivent être fournis par l'opérateur.

1. Gardez la zone de travail propre et sèche. Les zones de travail humides ou mouillées peuvent entraîner des blessures.
2. Tenez les enfants éloignés de la zone de travail. Ne laissez pas les enfants manipuler ce produit.
3. Utilisez le bon outil pour le travail. N'essayez pas de forcer un petit équipement à effectuer le travail d'un équipement industriel plus grand. Il existe certaines applications pour lesquelles cet équipement a été conçu. Il fera le travail mieux et plus sûrement à la capacité pour laquelle il a été conçu. Ne modifiez pas cet équipement et n'utilisez pas cet équipement à des fins pour lesquelles il n'a pas été conçu.
4. Vérifiez les pièces endommagées. Avant d'utiliser ce produit, vérifiez soigneusement qu'il fonctionnera correctement et remplira la fonction prévue. Vérifiez les pièces endommagées et toute autre condition pouvant affecter le fonctionnement de ce produit. Remplacez immédiatement les pièces endommagées ou usées.
5. N'exagérez pas. Gardez une position et un équilibre appropriés à tout moment pour éviter les trébuchements, les chutes, les blessures au dos, etc.
6. N'UTILISEZ PAS l'équipement lorsque vous êtes fatigué ou sous l'influence de drogues, d'alcool ou de médicaments. Un moment d'inattention lors de l'utilisation de cet équipement peut entraîner des blessures graves

**SYMBOLE D'AVERTISSEMENT:** Ce manuel contient des avertissements et des informations importants, à lire et à conserver pour référence.

**SYMBOLE D'ATTENTION:** Ce symbole vous avertit de la possibilité de blessures graves ou mortelles si vous ne suivez pas les instructions.

**MISE EN GARDE:** Ce symbole vous avertit de la possibilité d'endommagement ou de destruction de l'équipement si vous ne suivez pas les instructions.

## DÉTAILS TECHNIQUES

Numéro d'article	975800	975801
Ratio de compression	50: 1	50: 1
Pression de service (bar / psi)	2-10 / 30-150	2-10 / 30-150
Pression maximale (bar / psi)	10/150	10/150
Consommation d'air (L / min / CFM)	100 / 3,6	100 / 3,6
Débit libre maximum (g / min / lbs / min)	800 / 1,76	800 / 1,76
Diamètre du tube (mm / pouce)	30 / 1,18	30 / 1,18
Longueur du tube d'aspiration (mm / pouce)	740/29	940/37
Convient pour tambour (kg / lb) Raccord	50-60 / 110-132 180-2	20 / 396-484
Entrée d'air	Fiche rapide 1/4 "	Fiche rapide 1/4 "
Raccord de livraison d'huile	Mâle 1/4 "	Mâle 1/4 "
Niveau sonore (dB)	82	82

### LE MANUEL DE LA POMPE À GRAISSE

1. Lisez les précautions et instructions suivantes avant de commencer l'assemblage ou l'utilisation.
2. Le non-respect de ces instructions peut entraîner des blessures corporelles ou des dommages matériels. Conservez ces instructions dans un endroit pratique pour référence future.

### NOTE IMPORTANTE

1. La garantie sera annulée si la pompe a été modifiée de quelque manière que ce soit.

### PROFIL

Les pompes à graisse sont conçues pour transférer la graisse du fût à l'endroit où elle serait utilisée.

1. Les pompes à piston à air comprimé sont conçues pour le graissage haute pression.
2. S'applique à la manipulation de tous types de graisse (jusqu'à la consistance NLGI-2) à partir de ses fûts d'origine.
3. Les pompes peuvent être fournies en tant que composants séparés ou en tant que système complet avec tous les éléments - nécessaires à son installation.
4. Les pompes peuvent être montées sur des unités mobiles ainsi que sur des positions fixes.
5. Ce manuel s'applique uniquement à la pompe ci-dessus.

## RÈGLES GÉNÉRALES DE SÉCURITÉ

Lorsque la pompe est connectée à l'alimentation en air comprimé:

1. L'air comprimé doit être filtré pour éviter la poussière dans la pompe.
2. La pression d'air comprimé maximum ne doit pas dépasser 10 bar.
3. Pour distribuer la graisse, appuyez sur le gachette de la poignée de distribution; la distribution s'arrête lorsque le bouton est relâché mais l'ensemble du système reste sous pression.
4. Positionnez la poignée de sorte que le circuit ne puisse pas s'ouvrir accidentellement. Sinon, la graisse pourrait couler sur le sol.
5. Ne dirigez jamais la poignée vers des personnes.
6. Appuyez sur le bouton de la poignée uniquement après vous être assuré que la poignée est au bon endroit afin que la graisse ne coule pas sur le sol.
7. Coupez toujours l'alimentation en air après utilisation afin que la graisse ne puisse pas s'échapper au cas où l'un des composants de la pompe se briserait.
8. N'utilisez que des pièces de rechange d'origine au cas où la pompe doit être réparée ou ses composants doivent être remplacés.
9. Assurez l'étanchéité de tous les joints et raccords vissés.
10. Lorsqu'il n'y a pas de charge, couper l'air comprimé pour arrêter la pompe.
11. N'utilisez pas la pompe à proximité de flammes nues. Ne fumez pas pendant cette opération.
12. Portez des gants résistants à l'huile.
13. Les pompes ne peuvent être utilisées que pour fournir de la graisse. N'utilisez pas la pompe pour le remplacement, veuillez nous contacter si vous avez une demande particulière.

## COMMENT UTILISER

### INSTALLATION DE LA POMPE

1. Lorsque la pompe est appliquée sur une graisse à haute viscosité ou utilisée à basse température, un plateau suiveur de graisse est recommandé pour éviter les poches d'air et pour tirer le meilleur parti de votre graisse. Le plateau suiveur, qui est tiré vers le bas du fût par la pression d'aspiration produite par la pompe pneumatique, comprime la graisse, empêchant la formation de poches d'air qui peuvent provoquer un blocage au débit. Et le plateau suiveur gardera toujours la graisse propre pour préserver ses caractéristiques et permettra également à la graisse d'être collectée du fond du fût pour éviter le gaspillage.
2. Desserrez la bonde ou l'écrou en étoile du couvercle du fût. Faites glisser la canne de la pompe au travers de la bonde du couvercle et du plateau suiveur.
3. Placez soigneusement la pompe dans le fût. Ensuite, serrez fermement l'écrou en étoile pour fixer la pompe.

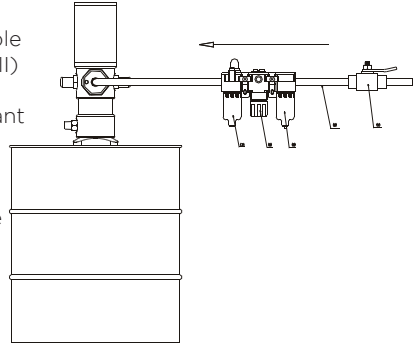
### RACCORDEMENT DE LA CONDUITE D'ENTRÉE D'AIR

1. La connexion d'entrée d'air est un raccord rapide 1/4 " dans toutes les versions.
2. Le raccordement d'air comprimé (à fournir par le client) doit être effectué à l'aide de tubes appropriés.
3. Il est recommandé de fixer une unité de traitement d'air comprimé (filtre et régulateur) à la pompe. Afin d'améliorer l'efficacité de la pompe, l'installation d'un graisseur est également recommandée.

### RACCORDEMENT DU REGULATEUR

Le graisseur (I) doit être placé le plus près possible de l'entrée d'air, suivi du régulateur de pression (II) et enfin du filtre (III). Dans le cas de pompes non installées sur un support mural, il est très important d'équiper l'entrée d'air de la pompe d'un adaptateur pour raccord rapide et le tuyau d'entrée d'air d'un connecteur rapide.

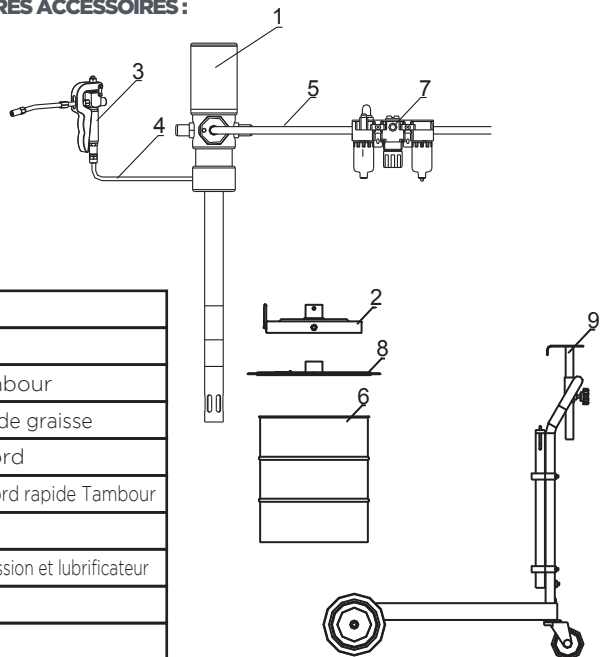
1. La sortie de décharge de graisse est un filetage 1 / 4" G. Connectez la sortie au tuyau haute pression (selon les normes DIN-SAE) via l'adaptateur et la borne correspondants.
2. Assurez-vous que la buse ou la vanne correspondante est fermée.
3. Ouvrez lentement la vanne d'entrée d'air comprimé de la pompe. La pompe commencera à fonctionner, remplissant le circuit d'alimentation avec de la graisse. Maintenez la pression sur la buse jusqu'à ce que la graisse commence à sortir. La pompe est maintenant prête pour sa fonction habituelle.



### FONCTIONNEMENT DE LA POMPE

Si la pompe a déjà été amorcée et que l'alimentation en air comprimé est connectée au niveau de pression de travail approprié (2-10 bar.), la pompe démarre automatiquement lorsque la buse ou la buse située à l'extrémité du circuit de distribution de graisse est ouverte. Pour arrêter la pompe, fermez simplement la buse ou débranchez la conduite d'entrée d'air.

### CONNECTER LA POMPE À D'AUTRES ACCESSOIRES :



Réf.	La description
1	Pompe Graisse
2	Couvercle de tambour
3	Vanne de contrôle de graisse
4	Tuyau avec raccord
5	Tuyau d'air avec raccord rapide Tambour
6	
7 (7-1,7-2,7-3)	Filtre, régulateur de pression et lubrificateur
8	Plaque suiveuse
9	Chariot

Pour réduire le risque de blessures corporelles graves, y compris l'injection de fluide, les éclaboussures dans les yeux ou sur la peau, ou les blessures causées par des pièces mobiles, veuillez toujours suivre cette procédure chaque fois que vous éteignez la pompe, lorsque vous vérifiez ou réparez une partie du système de distribution.

1. Coupez l'air à la pompe.

2. Dirigez la sortie de la poignée de graissage de graisse vers le récipient et activez la poignée de graissage de graisse pour relâcher la pression.

#### **NOTES IMPORTANTES :**

1. Si vous pensez que la poignée de graissage est complètement bouché ou que la pression n'a pas été complètement relâchée après avoir suivi les étapes ci-dessus, desserrez TRÈS LENTEMENT l'écrou de retenue ou le raccord d'extrémité du tuyau et relâchez progressivement la pression, puis desserrez complètement. Désactivez maintenant la poignée de graissage.

2. Cet équipement conduit une pression de fluide très élevée. L'action de la poignée de graissage, les fuites ou les composants cassés peuvent injecter du liquide à travers votre peau et dans votre corps et provoquer des blessures corporelles extrêmement graves, y compris la nécessité d'une amputation. De plus, un liquide injecté ou éclaboussé dans les yeux ou sur la peau peut causer de graves dommages.

NE JAMAIS pointer la poignée de graissage de graisse vers quiconque ou vers aucune partie du corps. NE JAMAIS mettre la main ou les doigts sur la agrafe 4 mors.

Suivez TOUJOURS la Procédure de décompression, avant de nettoyer ou de retirer la poignée de graissage ou de réparer tout.

Équipement du système.

N'essayez JAMAIS d'arrêter ou de dévier les fuites avec votre main ou votre corps.

Assurez-vous que les dispositifs de sécurité de l'équipement fonctionnent correctement avant chaque utilisation.

3. Toute mauvaise utilisation de l'équipement ou des accessoires du système, telle qu'une surpression, la modification de pièces, l'utilisation de produits chimiques et de fluides incompatibles, ou l'utilisation de pièces usées ou endommagées, peut provoquer leur rupture et entraîner une injection de fluide, des éclaboussures dans les yeux ou sur la peau, ou d'autres blessures corporelles graves, ou d'incendie, d'explosion ou de dommages matériels.

NE JAMAIS altérer ni modifier aucune partie de cet équipement ; cela pourrait entraîner un dysfonctionnement. VÉRIFIEZ régulièrement tous les équipements et réparez ou remplacez immédiatement les pièces usées ou endommagées.

#### **Pression du système**

NE JAMAIS dépasser la pression de service recommandée ou la pression d'entrée d'air maximale indiquée sur votre pompe

Assurez-vous que tous les équipements de distribution et accessoires sont conçus pour résister à la pression de service maximale de la pompe. NE dépassez PAS la pression de service maximale de tout composant ou accessoire utilisé dans le système.

#### **Compatibilité des fluides**

Le système ne convient que pour la graisse.

4. Le fluide à haute pression dans les tuyaux peut être très dangereux. Si le tuyau présente une fuite, une fissure ou une rupture due à une usure, un dommage ou une erreur de fonctionnement, le jet haute pression qui en émane peut provoquer des blessures par injection de fluide ou d'autres blessures corporelles graves ou des dommages matériels. **SERRER** fermement tous les raccords de fluide avant chaque utilisation. Le fluide haute pression peut déloger un couplage desserré ou permettre l'émission d'un jet haute pression par le couplage.

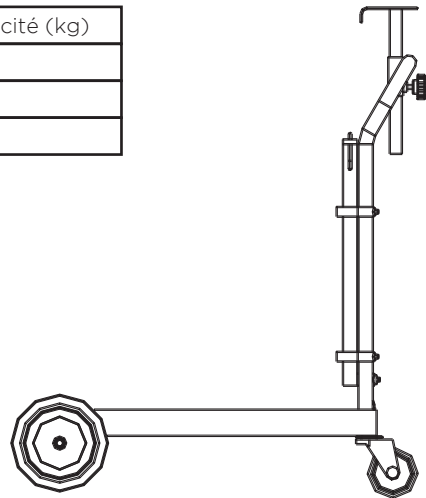
N'utilisez JAMAIS un tuyau endommagé. Avant chaque utilisation, vérifiez l'ensemble du tuyau pour des coupures, des fuites, une abrasion, un couvercle bombé, des dommages ou un mouvement des raccords de tuyau. Si l'une de ces conditions existe, remplacez le tuyau immédiatement. N'essayez PAS de le réparer avec du ruban adhésif ou tout autre appareil. Un tuyau réparé ne peut pas contenir en toute sécurité le fluide haute pression.

### Liste des kits

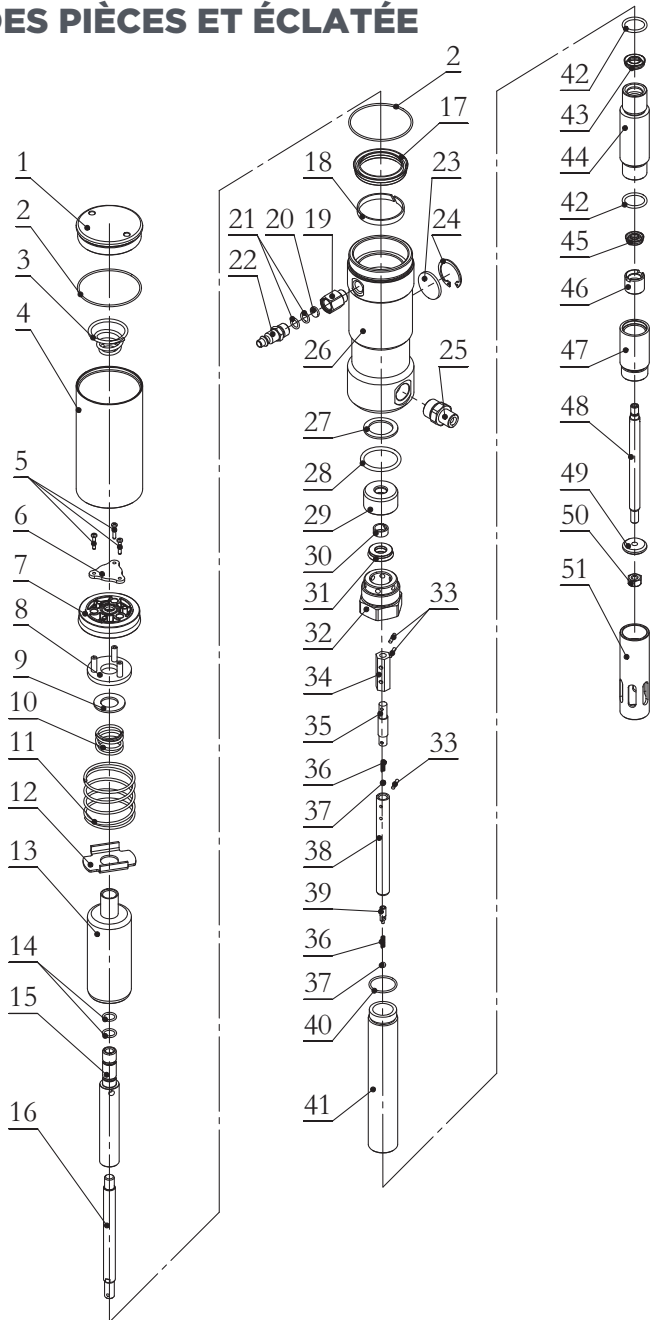
Pompe à rapport 50: 1	<b>975800 (740 mm)</b>	<b>975801 (940 mm)</b>
Application	50 à 60 kg	180 à 220 kg
Chariot	975870	975871
Couvercle	975841	975842
Plaque suiveuse	975844	975844
Tuyau de plateau suiveur 1/4 "	975891	975891
Pistolet à graisse	975860	975860
Pivot en Z	975862	975862

### Liste des chariots à tambour

Numéro d'article	Pour tambour avec capacité (kg)
<b>1708001</b>	12 à 60
<b>1708002</b>	180-220
<b>1708003</b>	180-220



# LISTE DES PIÈCES ET ÉCLATÉE





Réf.	La description	Qté	Réf.	La description	Qté
1	Couvercle du moteur pneumatique	1	27	Rondelle	1
2 *	Joint torique	2	28 *	Joint	1
3	Ressort	1	29	Siège de soupape	1
4	Coque du moteur ressort à	1	30	Anneau de guidage	1
5	Vis	3	31 *	Bague d'étanchéité	1
6	Plaque de fixation	1	32	Connecteur	1
7*	Piston	1	33	Épingle	3
8	Plaque de fixation	1	34	Connecter la coque	1
9	Joint	1	35	Arbre	1
10	Ressort	1	36	Ressort	2
11	Ressort	1	37	Balle	2
12	Déflexeur	1	38	Arbre	1
13	Piston	1	39	Siège	1
14 *	Joint torique	2	40 *	Joint torique	1
15	Arbre	1	41	Tube	1
16	Arbre	1	42 *	Joint torique	2
17 *	Bague d'étanchéité	1	43 *	Bague d'étanchéité	1
18	Anneau de guidage	1	44	Siège de soupape	1
19	Connecteur	1	45 *	Bague d'étanchéité	1
20	Silencieux	1	46	Soupape	1
21 *	Joint torique	2	47	Siège de soupape	1
22	Accouplement rapide	1	48	Arbre	1
23	Silencieux	1	49	Rondelle	1
24	Circlip	1	50	Écrou	1
25	Prise	1	51	Le tube d'aspiration	1
26	Contrôle de l'air	1			

Les références avec « \* » sont les pièces d'usure.