

Groupe
LACME

LacAir

Pistolet mixte LPX 180



Caractéristiques

Pression maxi produit	180 bar
Raccord produit	1/4 "
Raccord entrée d'air	1/4 "
Poids	600 gr

Réf. : 430200

> buse non comprise

Equipement

1 filtre peinture 100 mesh
Tube produit inox
Clé de démontage
Brosse de nettoyage

Applications

Vernis
Laques
Polyuréthanes
Bi-composants

Confort

Gâchette assisté
Course limitée

Matériel de pulvérisation

72200 La Flèche - France
Tél. : 02 43 94 13 45 Fax. : 02 43 45 42 56

Groupe
LACME

LacAir

Les mises en garde suivantes sont des MISES EN GARDE de sécurité relatives à la configuration, l'utilisation, la mise à la terre, la maintenance et la réparation de ce matériel.

MISE EN GARDE

DANGER D'INCENDIE ET D'EXPLOSION

Les vapeurs inflammables, vapeurs de solvants et de peinture par exemple, sur le lieu de travail peuvent s'enflammer ou exploser. Pour prévenir un incendie ou une explosion.

- N'utiliser l'équipement que dans des locaux bien ventilés.
 - Supprimer toutes les sources de feu, telles que les veilleuses, cigarettes, lampes électriques portatives et bâches plastiques (risque de décharge d'électricité statique).
 - Veiller à débarrasser la zone de travail de tout résidu, comme les solvants, les chiffons et l'essence.
 - Les ensembles de pulvérisation produisent des étincelles. Les tenir éloigné à un minimum de 6 m de toute vapeur explosive ou inflammable.
 - Ne pas brancher ni débrancher de cordons d'alimentation électrique, ni allumer ou éteindre la lumière en présence de vapeurs inflammables.
 - Raccorder le matériel et les objets conducteurs se trouvant dans la zone de travail à la terre.
 - Si l'on remarque la moindre étincelle d'électricité statique ou si l'on ressent une décharge électrique, arrêter le travail immédiatement. Ne pas utiliser le matériel tant que le problème n'a pas été identifié et résolu.
- La présence d'un extincteur est obligatoire dans la zone de travail

DANGERS D'INJECTIONS

Le produit s'échappant à haute pression du pistolet, une fuite sur le flexible ou d'un composant défectueux risque de transpercer la peau. La blessure peut avoir un aspect d'une simple coupure, mais il s'agit en fait d'une blessure sérieuse pouvant entraîner une amputation. Consulter immédiatement un médecin en vue d'une intervention chirurgicale.

- Ne pas pointer le pistolet vers une personne ou une partie quelconque du corps.
- Ne pas mettre la main devant la buse de projection.
- Ne pas pulvériser sans garde-buse ni sous-garde.
- Verrouiller la gâchette à chaque arrêt de la pulvérisation.
- Suivre la procédure de décompression de ce manuel à chaque interruption de pulvérisation et avant le nettoyage, la vérification ou l'entretien du matériel.

DANGER EN CAS DE MAUVAISE UTILISATION DE L'EQUIPEMENT

Toute mauvaise utilisation du matériel peut provoquer des blessures graves, voire mortelles.

- Ne pas dépasser la pression ou température de service maximum spécifiée de l'élément le plus faible du système. Voir les caractéristiques techniques de tous les manuels de l'appareil.
- Utiliser des produits et solvants compatibles avec les pièces en contact du pistolet. Voir les caractéristiques techniques de tous les manuels de l'appareil. Lire les mises en garde du fabricant de produit et de solvant. Pour plus d'informations sur votre produit, demandez la fiche de sécurité produit à votre distributeur ou revendeur.
- Vérifier le matériel quotidiennement. Réparer ou remplacer immédiatement toutes les pièces usées ou endommagées uniquement par des pièces d'origine LACAIR.
- Ne pas modifier cet équipement.
- N'utiliser ce matériel que pour l'usage auquel il est destiné. Pour plus de renseignements, appelez votre distributeur LACAIR.
- Ecarter les flexibles et câbles électriques des zones de circulation, des bords coupants, des pièces en mouvement et des surfaces chaudes.
- Ne pas plier ni trop cintrer les flexibles ni les utiliser pour tirer l'équipement.
- Tenir les enfants et les animaux à l'écart de la zone de travail.

- Se conformer à toutes les règles de sécurité applicables.
- Ne pas utiliser l'appareil si l'on est fatigué ou sous l'influence de drogue ou d'alcool.

RISQUES DUS AU PIÈCES EN ALUMINIUM SOUS PRESSION

N'utiliser ni trichloréthane, ni chlorure de méthylène, ni solvants à base d'hydrocarbures halogénés, ni produits contenant de tels solvants dans un appareil sous pression en aluminium.

L'utilisation de ces produits risque de déclencher une violente réaction chimique avec risque d'explosion pouvant provoquer de graves dommages matériels et corporels pouvant entraîner la mort

EXIGENCES ELECTRIQUES ET DE MISE A TERRE



Ce pulvérisateur et son pistolet doivent être raccordés à la terre. La mise à la terre réduit les risques d'électricité statique et de décharge électrique grâce à un fil permettant au courant de s'échapper en cas d'électricité statique ou de court-circuit. Suivre les instructions de mise à la terre incluses dans le manuel de l'équipement fourni avec le pulvérisateur. Des instructions supplémentaires de mise à la terre pour ce pistolet sont incluses ci-dessous



Raccorder le pistolet à la terre via un flexible produit, le flexible produit reliant le pistolet à la pompe.

INSTALLATION

- 1 - A l'aide du tuyau mixte relier le pistolet à la pompe :
Le tuyau air sur l'entrée d'air du pistolet et sur la sortie du détendeur de réglage de pression du pistolet.
Le tuyau produit (antistatique) sur l'entrée produit du pistolet et sur la sortie produit de la pompe.
Serrer fortement pour assurer une bonne étanchéité.



ATTENTION!

L'un des deux tuyaux utilisés doit être conducteur.
Le tuyau produit de LACAIR est conducteur.

MISE EN ROUTE

- 1 - Amorcer la pompe
- 2 - Dévisser la molette de réglage du débit produit (pièce N° 11).
- 3 - Choisir une buse dans le tableau des buses mixtes
S'assurer en même temps que le filtre peinture livré avec le pistolet est compatible avec la buse.
- 4 - Vérifier l'état du joint de buse ou du joint micro filtre.
- 5 - Mettre en place la buse dans le chapeau d'air du pistolet.
Le pion de centrage de la buse et l'encoche dans le chapeau de buse permettent un bon positionnement.
- 6 - Visser l'ensemble chapeau+ buse sur le pistolet.
Avant de bien serrer, placer l'ensemble en position verticale ou horizontale.
Lorsque les oreilles du chapeau sont horizontales le jet est vertical (et vice versa)

MISE EN ROUTE (SUITE)

7 - Régler la pression d'air à l'entrée de la pompe (régulateur pression pompe) jusqu'à obtenir le débit de produit souhaité.

8- Augmenter progressivement la pression d'air au pistolet (deuxième régulateur monté sur la pompe) pour obtenir un jet homogène (sans cornes).

9- Vous pouvez ajuster la taille du jet grâce à la molette de réglage de la taille du jet.

Attention !

En cas de débit trop insuffisant ou trop important, il faut utiliser un autre buse (voir tableau des buses mixtes).



IMPORTANT

- . Toujours travailler avec un jet perpendiculaire à la surface à peindre.
- . Eviter les mouvements brusques ou saccadés.
- . Les passes croisées ne couvrent pas correctement les supports.
- . Pulvériser trop lentement peut causer une surcharge de peinture sur le support.
- . Ne pas presser la gâchette avant d'avoir commencé le mouvement du bras.
- . Ne pas relâcher la gâchette avant d'avoir fini le mouvement.
- . Toujours s'appliquer à obtenir un recouvrement régulier des différentes passes.

ENTRETIEN

L'entretien courant d'un pistolet mixte est très facile, et ne nécessite pas d'opérations spéciales. Pour garantir un bon fonctionnement du pistolet, il suffit de nettoyer le passage produit après chaque utilisation.

Pour une utilisation durable, il est recommandé, d'utiliser le pistolet avec des produits (peintures) filtrés. Un produit non filtré peut boucher rapidement le filtre à l'entrée du pistolet ou boucher la buse.

Utiliser un air propre.

NETTOYAGE COURANT

1 - Tous les jours

Nettoyer le filtre peinture, le tremper dans du solvant et si nécessaire le frotter avec une brosse douce
Régulièrement dans la journée, nettoyer l'extérieur de la buse avec un pinceau fin et du solvant

2 - En cas d'arrêt prolongé (nuit ou week end)

Plonger la buse et le chapeau d'air dans un récipient de solvant.

3- Mettre un peu de lubrifiant sur le presse étoupe de l'aiguille.

IMPORTANT

Ne pas utiliser de brosse métallique pour nettoyer la buse et le chapeau d'air, utiliser une aiguille de débouchage.

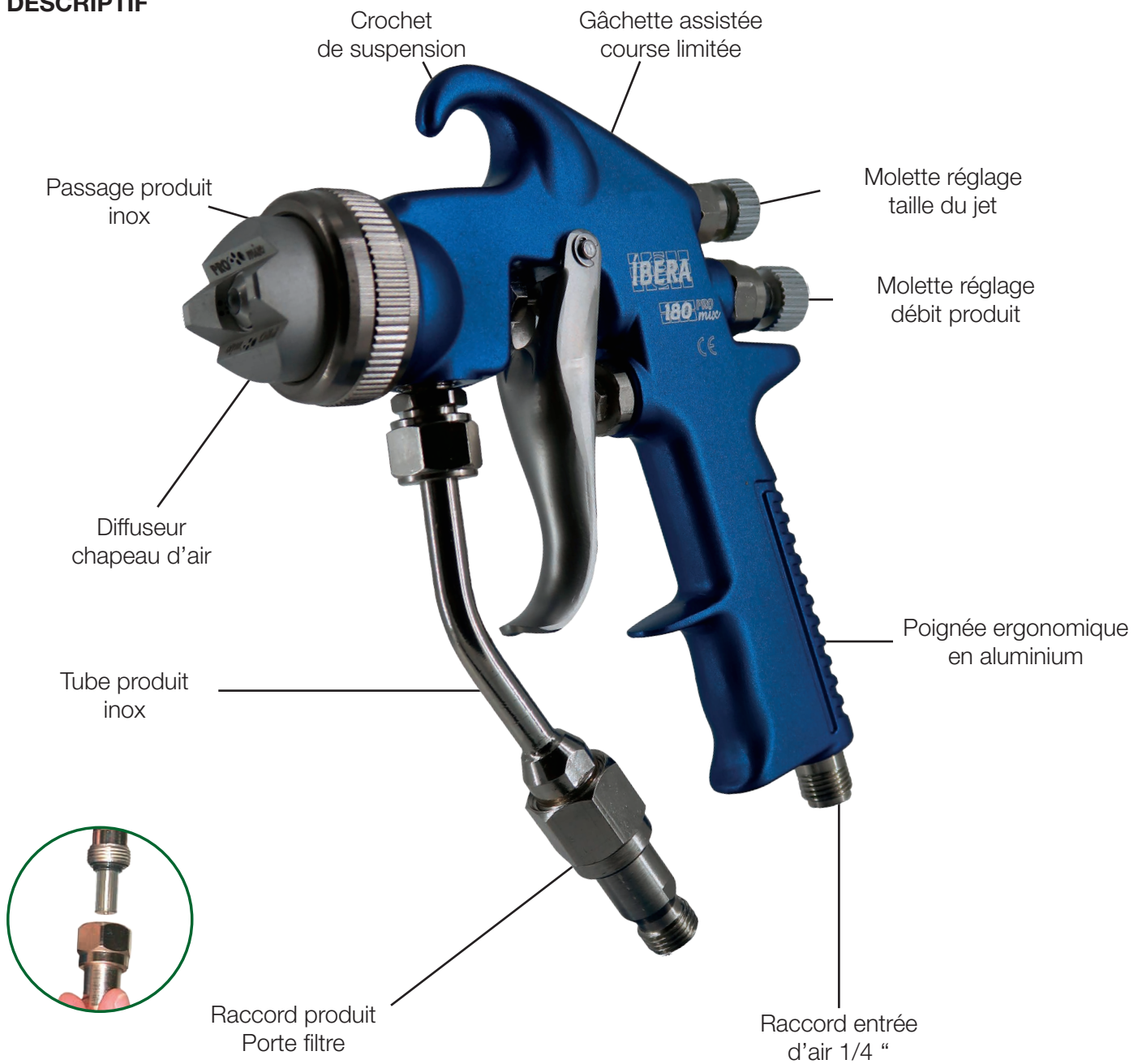
Ne jamais plonger le pistolet dans du solvant.



> Au remontage du pistolet et avant utilisation, vérifier l'état et la présence du joint (ou du joint micro filtre) dans la buse.

Ne jamais essayer d'assembler, de remplacer ou de nettoyer le pistolet, la buse, avant d'avoir au préalable décompressé le système: la pompe, les tuyaux et le pistolet. suivre la PROCÉDURE DE DÉCOMPRESSION du manuel de la pompe.

DESRIPTIF



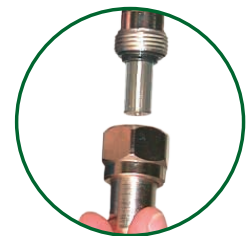
FILTRES PISTOLETS MIXTES

Compatibles avec tous les pistolets mixtes du marché.



60 mesh Réf. : 433.100
Lot de 5 pièces

100 mesh Réf. : 433.200
Lot de 5 pièces

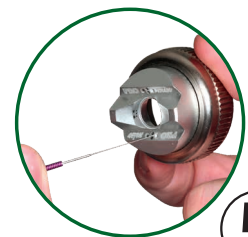


AIGUILLES DE DÉBOUCHAGES

Pour déboucher les buses mixtes

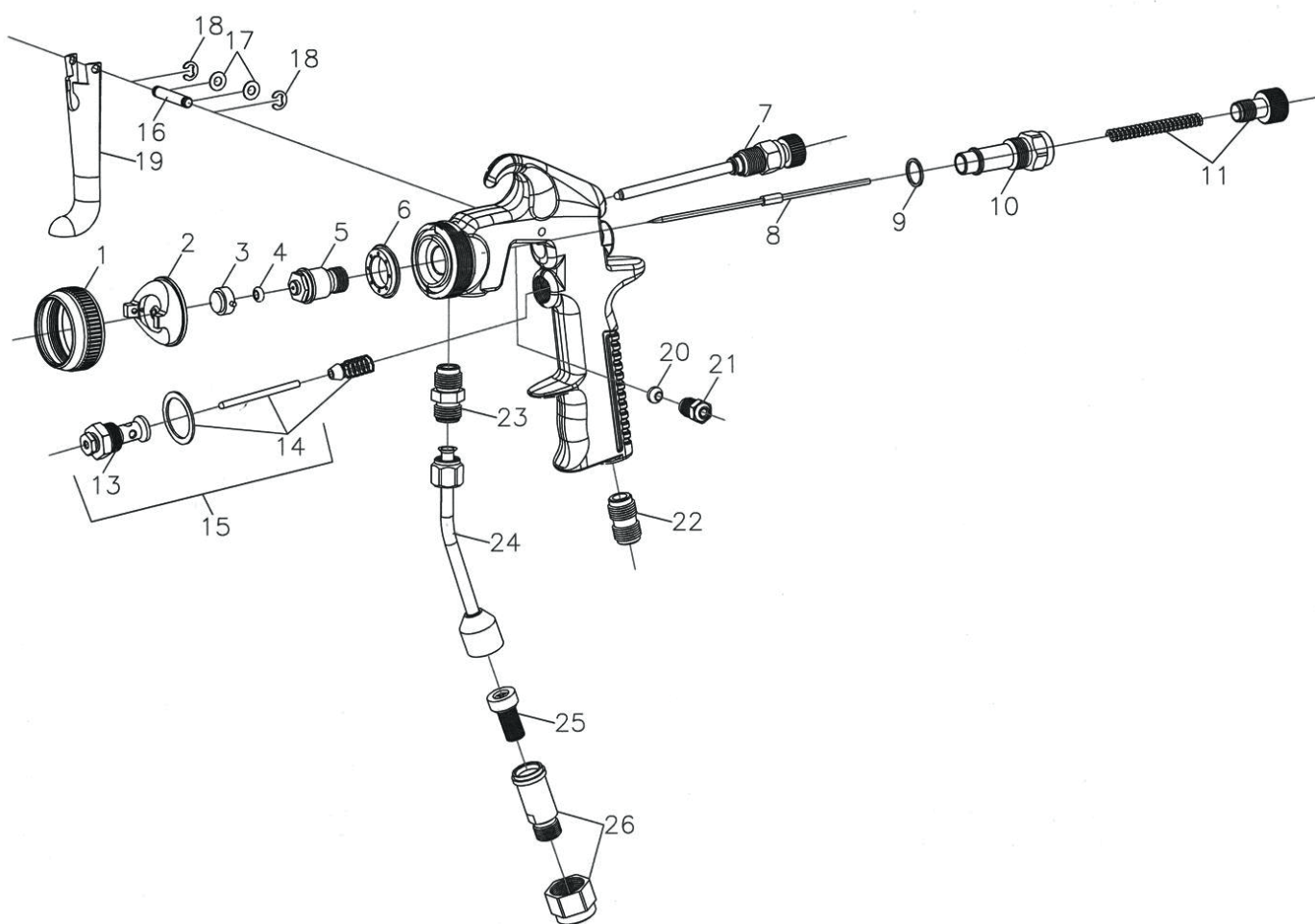


Réf. : 433.800
Boîte de 12 pièces



5

VUE ÉCLATÉE



N°	Réf.	Pièces	N°	Réf.	Pièces
1	50566B	Bague	14	50016	Commande d'air
2	50435B	Chapeau d'air	15	50017	Commande d'air complète
3	50179XXX	Buse	16+18	50430	Axe gâchette + 2 clips axe gâchette
4	501801B	Joint de buse	17	50428B	Joint gâchette
5	50438B	Porte siège	19	50427B	Gâchette
6	50535B	Bague chicane d'air	20	501861B	Joint presse étoupe
7	50174MIXB	Molette réglage taille du jet	21	501871B	Presse étoupe
8	50612B	Aiguille	22	50111B	Raccord entrée d'air
9	500111B	Joint	23	50188B	Raccord entrée produit
10	50012B	Chemise réglage peinture	24	50189B	Tube produit
11	50195	Ressort et molette réglage débit produit	25	50191	Filtre
13	50015B	Chemise commande d'air	26	50085	Support filtre

BUSES PISTOLETS MIXTES



Buses produits pour pistolets mixtes :

- Corps en laiton
- Insert en carbure de tungstène
- Pion (ergot) de centrage
- Joint téflon

Réf. : 43X.XXX

Pour connaître les références des buses dont vous avez besoin, prendre les chiffres 43 suivis des numéros des buses.

Ex: pour une buse orifice .011" avec un jet de largeur 20-25 cm la référence de la buse est : 431140

TABLEAU DES BUSES LES PLUS UTILISÉES

Taille orifice (mm - pouce)	Largeur du jet			Débit* (l/mn) (1)	Filtre pistolet (Mesh)
	10 - 15 cm	20 - 25 cm	30 - 35 cm		
0,23 - 0,009	0920 (209)	0940 (409)	0960 (609)	0,30	100
0,28 - 0,011	1120 (211)	1140 (411)	1160 (611)	0,45	100
0,33 - 0,013				0,64	100
0,38 - 0,015		1540 (415)		0,87	100
0,43 - 0,017		1740 (417)		1,13	60
0,48 - 0,019			1960 (619)	1,36	60

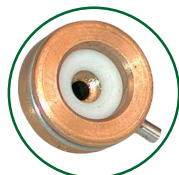
(1) débit à 120 bars avec de l'eau

NB : Pour toute demande de buses, autres que celles figurant dans ce tableau, nous consulter.

Les deux premiers chiffres du numéro de buse **0920** correspondent à la taille (en pouce) de l'orifice de la buse .009" - 0.23 mm.

Les deux derniers chiffres **0920** correspondent à l'angle du jet 20°

JOINTS TÉFLON

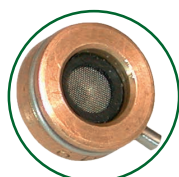


Pour buses pistolets mixtes

Réf. : 433.600

Lot de 10 pièces

MICRO FILTRES (JOINT)



Pour buses pistolets mixtes
en remplacement du joint téflon

Réf. : 433.500 100 mesh

Lot de 5 pièces

7

CAUSES POSSIBLES DE DISFONCTIONNEMENT

DÉFAUTS	CAUSES	REMÈDES
Le produit ne sort plus du pistolet	La buse est bouchée Le filtre est colmaté	Couper l'alimentation d'air de la pompe Décompresser les tuyaux
Débit produit faible	La buse est partiellement bouchée	Démonter et nettoyer la buse et le filtre
Jet produit déformé	La buse est partiellement bouchée Trous d'air dans le chapeau partiellement bouchés	
Brouillard de pulvérisation important	Trop d'air	Réduire la pression d'air au régulateur
Le jet diminue lors des inversions de pompe	Prise d'air dans le circuit de peinture Viscosité produit trop importante	Vérifier le circuit peinture pour supprimer toute prise d'air Diluer la peinture
Le chapeau d'air est souvent sale	Trop d'air Fuite au porte siège	Réduire la pression d'air Remplacer le porte siège
La peinture sort pas les trous du chapeau d'air	Joint de buse usé Bague insuffisamment serrée	Remplacer le joint Serrer la bague
La peinture fuit à la gâchette	Joint usé	Le remplacer
Fuite d'air à l'avant du pistolet	Commande d'air défectueuse	Graisser l'axe ou le remplacer
L'air continue de sortir lorsque l'on relâche la gâchette	L'axe de commande d'air ne glisse pas correctement Saleté dans la commande d'air	Démonter et nettoyer la commande d'air
La peinture continue de sortir lorsque l'on relâche la gâchette	Passage porte siège déformé Mollette débit produit trop ouverte Presse étoupe trop serré	Remplacer le porte siège et l'aiguille Resserrer la molette débit produit Ajuster le serrage du presse étoupe