

# HELDER PRO®

MANUEL  
D'UTILISATION

**JAGUAR 3**  
ECHELLE TELESCOPIQUE ARTICULÉE

MODÈLES

---

**JAG3 - 4X3**

**JAG3 - 4X4**

**JAG3 - 4X5**

**JAG3 - 4X6**



[www.helder-pro.com](http://www.helder-pro.com)



# SOMMAIRE

Précautions et avertissements .....	4
Consignes de sécurité .....	8
Mise en place de l'échelle .....	9
Utilisation de l'échelle .....	9
Conditions de garantie .....	11
Utilisations & positions de l'échelle .....	12
Installation de la barre stabilisatrice .....	13
Dimensions .....	14
Monter sur l'échelle .....	15
Travailler en toute sécurité.....	15
Fonctionnement des goupilles de réglage .....	16
Fonctionnement des boutons de verrouillage .....	17
Emballage / élimination .....	18
Durée d'utilisation .....	18
SAV .....	18

# PRÉCAUTIONS & AVERTISSEMENTS



► Lire et comprendre le manuel de l'utilisateur avant d'utiliser l'échelle. Toujours Garder ce manuel avec le produit.



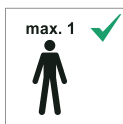
► Mettre l'échelle à un angle d'inclinaison de 1/4, ce qui correspond à un angle d'appui sur le sol d'env. 75 degrés.



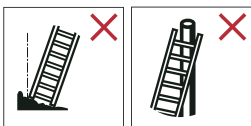
► Ne jamais dépasser la capacité de charge admissible de l'échelle. L'échelle à une capacité de charge admissible de max. 150 kg.



► Lors de l'utilisation de l'échelle pour grimper sur les toits, assurez-vous que l'échelon supérieur dépasse d'au moins 1m au-dessus de la hauteur de travail.



► L'échelle ne doit être utilisée que par une personne à la fois.



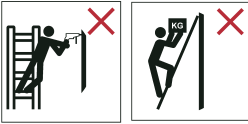
► Ne pas poser l'échelle contre une surface instable. Toujours poser l'échelle contre une surface plane et solide pour en assurer la stabilité. Prendre des mesures de sécurité supplémentaires, si nécessaire.



► Examiner l'échelle après la livraison. Avant chaque utilisation, vérifier que l'échelle n'est pas endommagée et qu'elle peut être utilisée en toute sécurité. Ne pas utiliser d'échelle endommagée.



Il y a un risque de blessure avec une manipulation incorrecte. Vous pouvez facilement glisser ou tomber de l'échelle et vous blesser.



Les objets, l'équipement de travail, etc., qui doivent être transportés en montant l'échelle, ne doivent pas être lourds. Ils doivent être faciles à manipuler. Éviter les charges latérales excessives, telles que le transport de lourdes charges ou le perçage latéral dans des matériaux solides. Ne pas se pencher.



Ne pas prendre appui avec un pied en dehors de l'échelle. Tenez-vous toujours fermement et assurez-vous d'avoir une position sûre lorsque vous montez ou descendez de l'échelle. Regardez l'échelle lorsque vous montez ou descendez. Ne jamais monter ou descendre le dos contre l'échelle.



Déterminer tous les dangers liés à l'équipement électrique à proximité de la zone de travail, par exemple câbles ou autres équipements électriques. Ne pas utiliser d'échelles conductrices pour les travaux électriques. Ne pas placer l'échelle à proximité immédiate d'un équipement électrique sous tension (par exemple des lignes électriques aériennes à haute tension).



Ne pas se pencher.



L'échelle ne doit pas être utilisée en position horizontale comme une passerelle.



Enlever la saleté sur l'échelle, telle que la peinture mouillée, l'huile ou la neige avant utilisation. Ne pas utiliser l'échelle sur un sol glissant, tel que de la glace, un sol mouillé, des surfaces brillantes ou sales, un terrain meuble ou incliné, etc. Toujours prendre des mesures de sécurité supplémentaires pour éviter de glisser et assurer la stabilité. Éviter d'utiliser l'échelle sous la pluie, car la saleté et l'eau dans les montants de l'échelle pourrait entraîner des dysfonctionnements. Ne pas utiliser l'échelle par mauvais temps, par ex. vent fort. Placer l'échelle sur une surface stable.



Ne pas ouvrir, fermer ou utiliser l'échelle à l'envers. N'utiliser l'échelle qu'une fois celle-ci correctement orientée.



Ne pas se tenir sur le dernier mètre de l'échelle.



Tenir fermement l'échelle en montant ou en descendant. Si possible, se tenir d'une main à l'échelle pendant l'exécution de la tâche, sinon prendre d'autres mesures de sécurité.



Ne pas porter de chaussures inappropriées à l'utilisation de l'échelle.



Ne pas utiliser d'échelle lorsque votre état de santé ne le permet pas. Certaines pathologies ou médicaments, l'abus d'alcool ou la consommation de drogue peuvent représenter un danger lors de l'utilisation d'une échelle.



Tous les mécanismes de verrouillage de tous les échelons/toutes les marches déployé(e)s doivent être vérifiés et verrouillés avant utilisation

---



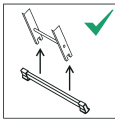
Échelle à usage domestique et professionnel.

---



Ne pas descendre d'une échelle par le côté pour rejoindre une autre surface.

---



l'échelle est livrée avec une barre stabilisatrice. Elle doit être fixée avant la première utilisation. La barre stabilisatrice doit toujours être présente lors de l'utilisation de l'échelle.



Assurez-vous que les charnières soient bloquées/serrées.

---



Ne pas se tenir sur les quatre derniers échelons supérieurs d'une échelle d'appui.

Le dernier mètre ne doit pas être utilisé.

Ne pas passer de longues périodes sans pauses régulières sur l'échelle. La fatigue peut entraîner la perte d'équilibre et entraîner des risques d'accident.

L'échelle ne doit pas être suspendue par l'échelon supérieur.

# CONSIGNES DE SECURITE

Nous vous remercions d'avoir choisi l'échelle télescopique articulée JAGUAR3, alliant adaptabilité, robustesse et sécurité.

Nous vous recommandons de lire toutes les instructions présentes sur ce manuel, et de le conserver pour une relecture ultérieure. Nous vous encourageons également à lire les instructions présentes sur le produit lui-même. Le fait de ne pas lire ni suivre les instructions concernant cette échelle, y compris celles présentes sous les marches, peut entraîner un risque de blessure.

## **Inspection, préparation et entretien**

- Vérifier, après réception de votre échelle, la présence de toutes les pièces, ainsi que leur état et leur fonctionnement.
- Lors des transports, toujours vérifier que l'échelle soit bien tenue, et que tous les systèmes de verrouillage soient bien fermés.
- Vérifier de manière régulière si l'échelle ne présente pas de défauts, ou de marques d'usure.
- N'utilisez jamais une échelle défectueuse ou cassée.
- Faites réparer le plus vite possible un produit endommagé par un expert en la matière.
- Protégez les charnières et les montants des risques de collision ou d'endommagement.
- Les échelles à usage professionnel doivent être contrôlées régulièrement par un expert.
- Stocker et tenir l'échelle au maximum à l'écart de l'humidité, de la saleté et d'impuretés (Peinture, boue, neige, pluie, huile...)
- Nettoyer régulièrement les charnières avec un produit adapté, et vérifier leur fonctionnement.
- Vérifier les liaisons a la recherche de fissures et d'autres défaillances.
  - Aucune rupture d'éléments ne doit être constatée
  - Il ne doit y avoir aucun mouvement relatif entre les liaisons et les échelons



## Mise en place de l'échelle

---

- La charge maximum de l'échelle est de 150kg (incluant la personne sur l'échelle). Ne dépassez jamais ce poids.
- Avant d'utiliser l'échelle, vérifier que les pieds soient tous posés sur un sol ferme, stable, et non glissant.
- Toujours positionner l'échelle de manière à ce que sa distance au mur soit équivalente à un quart de la hauteur d'utilisation: L'angle doit être d'environ 75° (fig 9-p4).
- Placer l'échelle de manière à ce que les quatre points de contact soient positionnés sur une surface solide et plane (pas de piliers ronds, d'angles de murs ou de fenêtres).
- Utiliser une échelle de longueur appropriée à la situation: en échelle droite, le haut de l'échelle doit dépasser au moins d'un mètre la hauteur de passage.
- Positionner l'échelle de manière à éviter les collisions liées au passage de personnes ou de véhicules à proximité, à l'ouverture de portes ou à tout autre élément externe.
- Il est déconseillé d'utiliser l'échelle à l'extérieur en cas de vent ou de pluie.
- Cette échelle est conductrice d'électricité, ne la placez jamais à proximité de lignes électriques ou de réseaux à haute tension: risque d'électrocution.
- Ne jamais laisser une échelle installée sans surveillance à portée d'enfants.

## Utilisation de l'échelle

---

- L'utilisation de cette échelle est strictement limitée à une personne.
- Ne jamais monter à deux personnes en même temps sur l'échelle.
- Vérifier que tous les mécanismes de verrouillage soient bien enclenchés avant d'utiliser l'échelle.
- Toujours garder au minimum trois points de contact avec l'échelle.
- Garder également le corps à face au montants lorsque vous gravissez les échelons.
- Ne jamais grimper plus haut que l'avant-dernier barreau: risque de perte d'équilibre (Voir signalétique sur le produit).

- Porter des chaussures propres, aux semelles antidérapantes et adaptées à l'utilisation d'une échelle.
- Lors de travaux, toujours garder les deux pieds en contact avec l'échelle, ne pas se servir simultanément de l'échelle et d'un point d'appui extérieur.
- Ne pas se pencher sur le côté de l'échelle : déplacer l'échelle le plus souvent possible afin d'être dans une position de travail optimale et sécurisée.
- Ne jamais déplacer une échelle sur laquelle se trouve quelqu'un, et ne pas toucher non plus les mécanismes de verrouillage tant qu'une personne se trouve encore sur l'échelle.
- Il est interdit de grimper à califourchon en haut de l'échelle lorsque celle-ci est en position escabeau.
- En position échafaudage, n'utiliser que la plate-forme adaptée fournie par le fabricant, après vérification de l'état de cette dernière.
- Porter des vêtements adaptés à l'utilisation d'une échelle : pas de vêtements flottants, bijoux ou autres qui pourrait rester bloqués dans les mécanismes de l'échelle ou provoquer une chute.
- Rester en toutes circonstances vigilant, et lucide. N'utiliser pas l'échelle après avoir consommé de l'alcool, des médicaments, ou d'autres produits exerçant une influence sur votre capacité de réaction.
- Lors de travaux comportant l'utilisation de fils électriques, être vigilant à l'état et à la position de ces derniers : ne pas oublier qu'une échelle est conductrice d'électricité. Les maintenir en bon état, et prendre les dispositions particulières afin de garantir votre sécurité.
- Porter une attention particulière à l'état des pieds de votre échelle: les pieds endommagés peuvent être à même de glisser, ou d'endommager le sol.
- Dans le cas d'ajout d'accessoires, n'utilisez que des accessoires adaptés et recommandés par Helder Pro®, pour votre sécurité.

# CONDITIONS DE GARANTIE

Ce produit Helder Pro® a été conçu, produit et testé avec le plus grand soin. Il répond à toutes les dispositions légales en vigueur pour les échelles télescopiques. S'il est utilisé conformément aux instructions et à sa destination, une garantie s'applique sous les conditions suivantes :

- Helder Pro® garantit la bonne qualité du produit, ainsi que des matériaux remplacement de la pièce défectueuse ou du produit.

- Les défauts non couverts par la garantie sont ceux qui apparaissent entièrement ou partiellement suite à :

- l'utilisation du produit contraire à la destination ou au mode d'emploi
- l'usure normale
- montage ou réparation par le client ou par un tiers
- montage des dispositions légales concernant la nature ou la qualité des
- matériaux utilisés

- Les défauts constatés à la livraison doivent être signalés à Helder Pro®.

**Les réparations et l'entretien doivent être effectués par une personne compétente et conformément aux instructions du fabricant.**

**Pour la réparation ou le remplacement de pièces, contacter le fabricant ou le distributeur.**

**NE PAS MODIFIER LA CONCEPTION DE L'ECHELLE**

# UTILISATIONS ET POSITIONS DE L'ECHELLE

1 ESCABEAU



2 ESCABEAU DÉCALÉ



3 ESCABEAU À 90°



4 ECHELLE DROITE

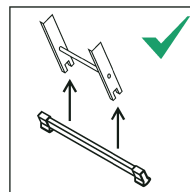


# INSTALLATION DE LA BARRE STABILISATRICE

Étape 1 : Posez l'échelle à plat sur le sol

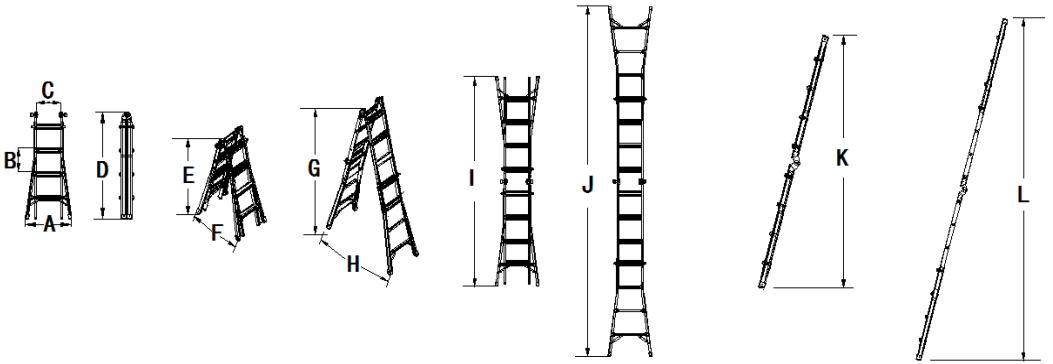
Étape 2 : Insérez la barre stabilisatrice dans les pieds de l'échelle et faites correspondre les trous de fixation des montants face à ceux de la barre stabilisatrice.

Étape 3 : Passer les boulons à travers les pieds et la barre stabilisatrice. Fixer les écrous et les serrer fortement.



REMARQUE : Toujours utiliser la barre stabilisatrice.

# DIMENSIONS



MODÈLE	A (mm)	B (mm)	C (mm)	D (mm)	E (mm)	F (mm)	G (mm)	H (mm)	I (mm)	J (mm)	K (mm)	L (mm)	POIDS	CHARGE MAXI
JAG3-4x3	520	280	300	990	935	740	1480	1105	1905	3040	1842	2940	11.40 kg	150 kg
JAG3-4x4	580	280	300	1270	1205	855	2015	1410	2463	4140	2380	3999	14.80 kg	150 kg
JAG3-4x5	650	280	300	1550	1468	1035	2520	1815	3025	5274	2922	5094	18.05 kg	150 kg
JAG3-4x6	725	280	300	1830	1735	1230	3034	2100	3600	6380	3477	6162	23.00 kg	150 kg

# MONTER SUR L'ÉCHELLE

Pour monter sur une échelle, il y a quatre principes à respecter.

1. Orienter le regard et le corps toujours vers l'échelle.
2. Pour monter et descendre, se tenir aux échelons des deux mains.
3. Porter de bonnes chaussures avec des semelles antidérapantes.
4. Transporter uniquement des outils ou du matériel légers en utilisant des accessoires appropriés

## TRAVAILLER EN TOUTE SÉCURITÉ

Quand on utilise une échelle, le risque est grand de faire une chute. Il faut par conséquent respecter les principes suivants :

- effectuer uniquement des travaux légers de courte durée
- ne pas réaliser de travaux couvrant de grandes surfaces
- ne pas effectuer de travaux pouvant engendrer d'importantes forces horizontales
- ne pas déplacer le centre de gravité du corps à l'extérieur des montants (ne pas trop s'incliner sur le côté, diriger le regard vers l'échelle)

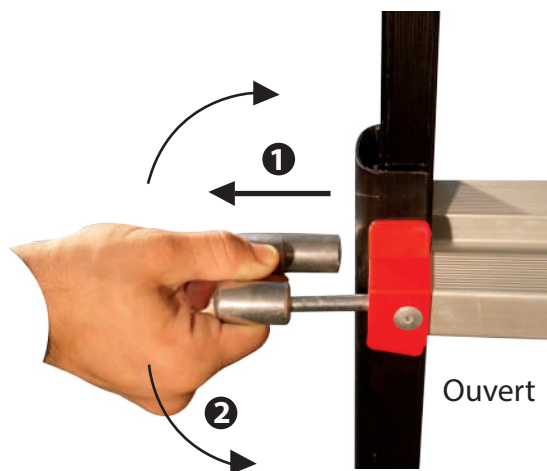
## ENTREPOSAGE

Les échelles doivent être entreposés verticalement ou à plat et repliée dans un environnement sec (si nécessaire protégés contre le basculement). Il convient également d'éviter tout dommage pendant l'entreposage en protégeant les échelles contre les intempéries.

Entreposez les échelles de manière à ce que les enfants qui jouent à proximité ne causent pas de gêne (p.ex. risque de trébucher).

# FONCTIONNEMENT DES GOUPILLES DE RÉGLAGE

Les goupilles de réglage permettent d'ajuster la hauteur de l'échelle, barreau par barreau.



**Pour déverrouiller** les goupilles de réglage, tirez dessus, et tournez légèrement afin de les sortir du trou et de les bloquer contre les montants extérieurs de l'échelle.

Fermé



**Pour verrouiller** les goupilles de réglage, faites coulisser les montants intérieurs et extérieurs de l'échelle jusqu'à ce que les trous deviennent visibles. Une fois que les trous sont alignés, insérez les goupilles de réglage dans le trou de destination.



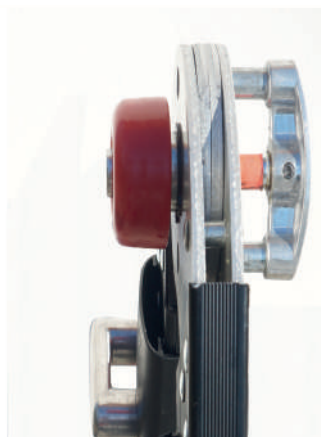
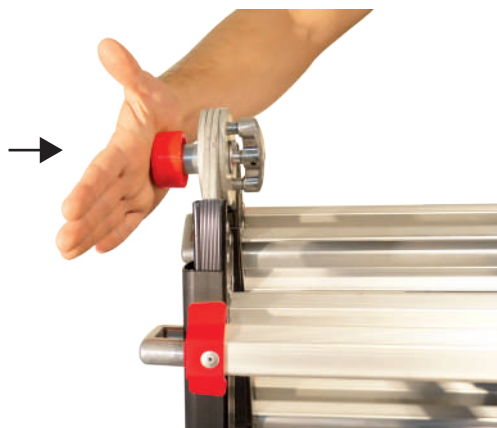
- Assurez-vous que les 4 goupilles de réglage soient bien verrouillées avant d'utiliser l'échelle !
- Surveillez le positionnement de vos mains en réglant la hauteur de l'échelle : éloignez-les des parties coulissantes.
- Tenez toujours en main la section intérieure de l'échelle lorsque vous ajustez la hauteur.



# FONCTIONNEMENT DES BOUTONS DE VERROUILLAGE

## Pour déverrouiller les charnières de l'échelle

Pousser avec la paume de la main sur le bouton rouge, vers l'intérieur de l'échelle



Ouvrir ou fermer l'échelle selon une des trois configurations suivantes : les charnières se verrouillent automatiquement.



1. RANGEMENT



2. ESCABEAU



3. ECHELLE

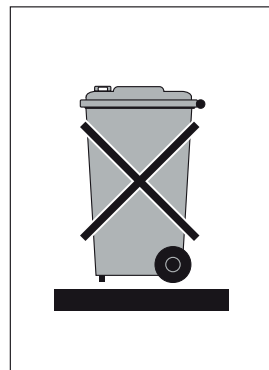


- Vérifier que les boutons soient verrouillés avant toute utilisation
- Ne pas utiliser l'échelle si les charnières sont abimées

## EMBALLAGE /ÉLIMINATION

L'emballage doit être éliminé conformément à la réglementation en vigueur.

en vigueur. En fin de vie, l'échelle doit être éliminée conformément à la réglementation en vigueur. L'aluminium est un matériau de grande qualité et devrait être recyclé. Votre commune en charge peut vous informer de manière détaillée à ce sujet.



## DURÉE D'UTILISATION

Lors d'une utilisation conforme et d'un entretien régulier, l'échelle est un outil de travail utilisable pendant une longue période.

## SERVICE APRÈS VENTE /PIECES DE RECHANGE

Des informations supplémentaires sur les prestations du service après-vente et les pièces de rechange sont directement disponibles auprès du fabricant : [commercial@helder-pro.com](mailto:commercial@helder-pro.com)



WGE

WARNING  
DO NOT  
STAND ON  
TOP RUNG

CAUTION  
DO NOT  
STEP ON  
TOP RUNG  
IF LADDER IS  
EXTENDED  
FULLY  
UNLESS  
IT IS  
LOCKED  
IN PLACE

**DANGER**

1. DO NOT MONITOR DE ICE COTE  
2. DO NOT CLIMB ON THIS LADDER

1. DO NOT STRESS LADDER EXCESSIVE LOAD  
2. DO NOT CLIMB ON THIS LADDER  
3. DO NOT USE AS A STEPLADDER WITHOUT  
LOCKED RINGS

# HELDER PRO®

HELDER PRO, soucieux de la satisfaction de ses clients, est à votre disposition pour répondre à vos questions :

## **TÉLÉPHONE**

05 59 13 18 28

## **Email**

[commercial@helder-pro.com](mailto:commercial@helder-pro.com)

## **COURRIER**

Espelida, PAE Thèze Miossens  
64450 Miossens Lanusse  
FRANCE

[www.helder-pro.com](http://www.helder-pro.com)