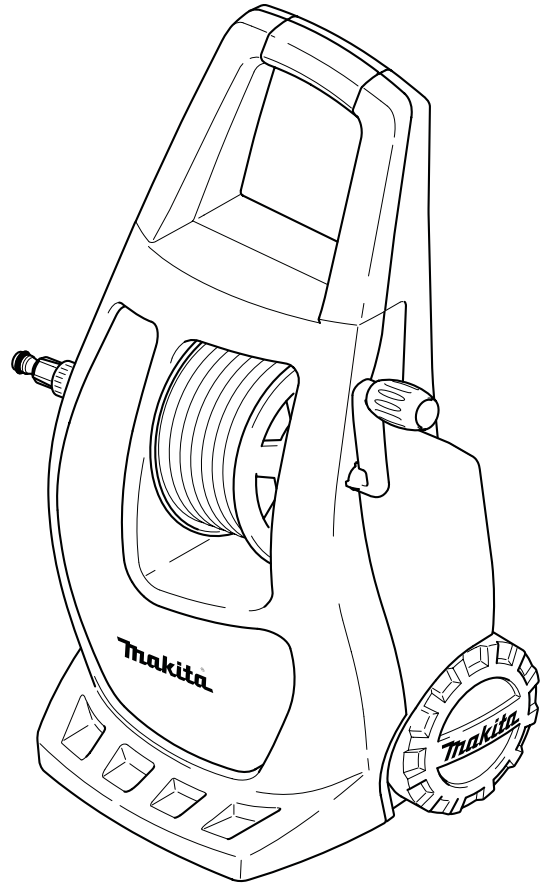
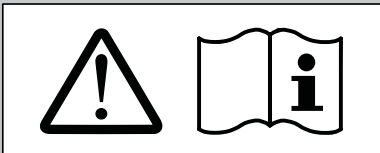


Makita[®]

HW 112



cod. 91713 - BU

FR

EN

DE

IT

ES

PT

EL

NL

DA

NO

FI

SV

CS

PL

SL

SK

LT

BG

RU

HU

RO

TR

HR

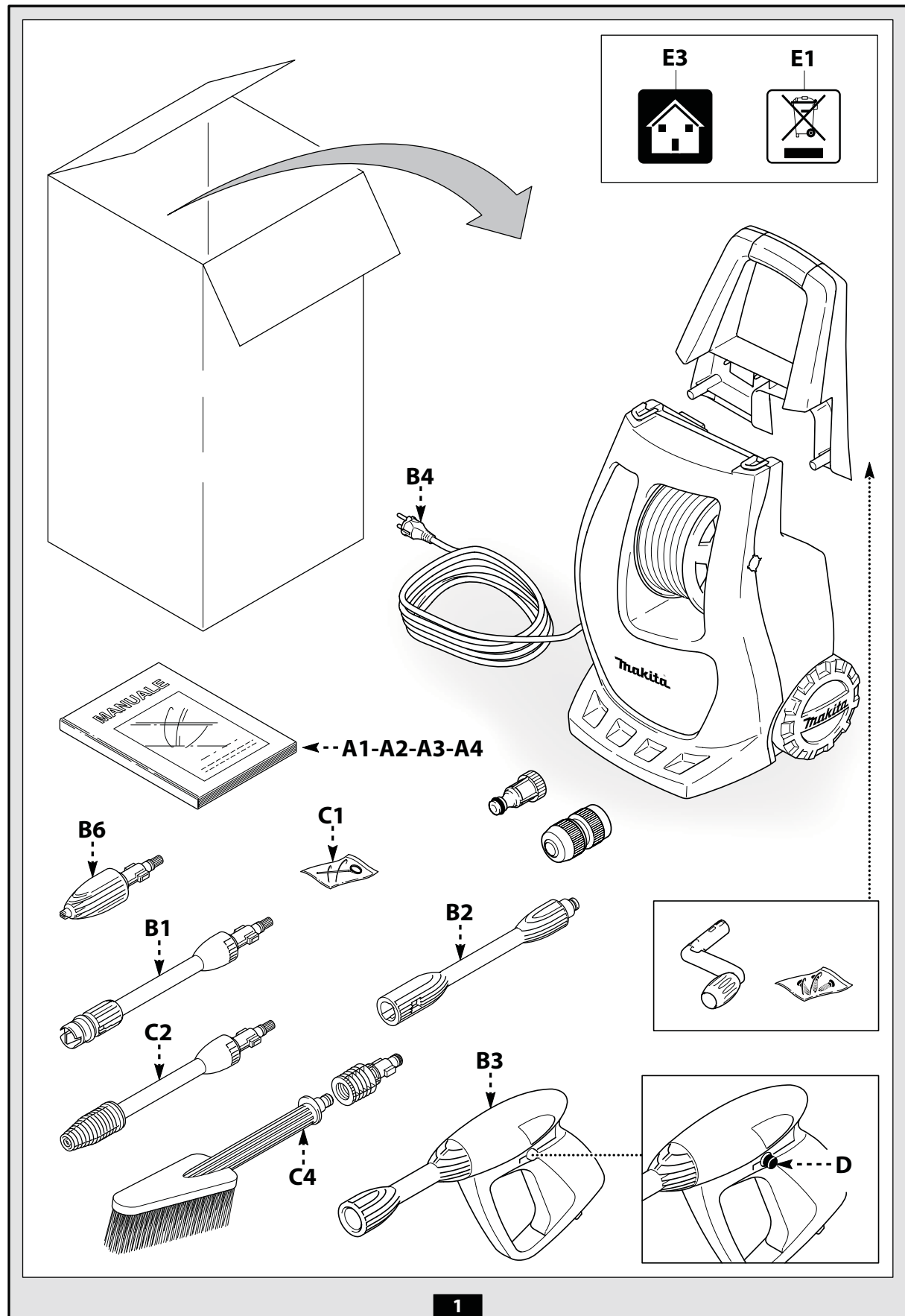
LV

ET

UK

FR	<i>Lire ce manuel avant l'installation/utilisation du nettoyeur en faisant très attention aux INSTRUCTIONS POUR LA SÉCURITÉ</i>
EN	<i>Read this manual through carefully before installing/using the cleaner, paying special attention to the SAFETY INSTRUCTIONS</i>
DE	<i>Lesen Sie dieses Handbuch vor der Installation und dem Gebrauch des Hochdruckreinigers aufmerksam durch und achten Sie besonders auf die SICHERHEITSANWEISUNGEN</i>
IT	<i>Leggere questo manuale prima dell'installazione/uso dell'idropulitrice, prestando particolare attenzione alle ISTRUZIONI PER LA SICUREZZA</i>
ES	<i>Leer este manual antes de la instalación/uso de la hidrolimpiadora, prestando particular atención a las INSTRUCCIONES SOBRE SEGURIDAD</i>
PT	<i>Leia este manual antes de instalar/usar a lavadora a alta pressão, prestando muita atenção nas INSTRUÇÕES PARA A SEGURANÇA</i>
EL	<i>Διαβάστε το παρόν εγχειρίδιο πριν από την εγκατάσταση/χρήση του μηχανήματος πλύσης, με ιδιαίτερη προσοχή στις ΟΔΗΓΙΕΣ ΓΙΑ ΤΗΝ ΑΣΦΑΛΕΙΑ</i>
NL	<i>Lees vóór de installatie/het gebruik van de hogedrukreiniger deze handleiding goed door en in het bijzonder de VEILIGHEIDSVOORSCHRIFTEN</i>
DA	<i>Læs denne vejledning inden installation og brug af højtryksrensere og vær særligt opmærksom på SIKKERHEDSREGLERNE</i>
NO	<i>Les denne håndboken før installasjon og bruk av høytrykksspyleren og vær spesielt oppmerksom på SIKKERHETSREGLENE</i>
FI	<i>Lue tämä käyttöopas ennen painepesurin asennusta/käyttöä. Kiinnitä erityistä huomiota TURVAOHJEISIIN</i>
SV	<i>Läs igenom bruksanvisningen före installation och användning av högtryckstvätten. Lägg speciellt märke till SÄKERHETSBESTÄMMLERNA</i>
CS	<i>Před instalací nebo používáním tohoto čističe si pečlivě přečtěte tuto příručku. Zvýšenou pozornost věnujte části BEZPEČNOSTNÍ POKYNY</i>
PL	<i>Przed przystąpieniem do instalacji bądź użycia myjki należy dokładnie przeczytać niniejszy podręcznik, zwracając szczególną uwagę na treść części dotyczącej INSTRUKCJI BEZPIECZEŃSTWA</i>
SL	<i>Pozorno preberite ta navodila pred namestitvijo/uporabo čistilnika, pri čemer posebno pozornost namenite VARNOSTNIM NAVODILOM</i>
SK	<i>Pred inštaláciou/používaním čističa si pozorne prečítajte tento návod a buďte obzvlášť opatrní pri čítaní BEZPEČNOSTNÝCH POKYNOV</i>
LT	<i>Prieš sumontuodami ir naudodami įrenginį atidžiai perskaitykite šią naudojimo instrukciją, ypatingą dėmesį atkreipdami į SAUGOS INSTRUKCIJAS</i>
BG	<i>Прочетете това ръководство внимателно, преди да инсталирате/използвате машината за почистване, като обърнете особено внимание на ИНСТРУКЦИИТЕ ЗА БЕЗОПАСНОСТ</i>
RU	<i>Прочитайте данное руководство перед установкой моечной машины, обращая особенное внимание на ИНСТРУКЦИИ ПО БЕЗОПАСНОСТИ</i>
HU	<i>A tisztítóberendezés üzembehelyezése/használatá elött olvassa át gondosan ezt a leírást, különös figyelmet szentelve a BIZTONSÁGI ELŐÍRÁSOK című résznek</i>
RO	<i>Citiți acest manual în întregime cu atenție înainte de a instala/utiliza aparatul de curățat, acordând o atenție mărită INSTRUCȚIUNILOR DE SIGURANȚĂ</i>
TR	<i>Hidro temizleyiciji kurmadan/kullanmadan önce, EMNİYET BİLGİLERİ'NE özellikle dikkat göstererek, işbu kılavuzu okuyunuz</i>
HR	<i>Prije montiranja/korištenja čistača pažljivo pročitajte ovaj priručnik i posebnu pozornost posvetite SIGURNOSNIM MJERAMA</i>
LV	<i>Pirms tīrīšanas ierīces uzstādīšanas/izmantošanas izlasiet šo rokasgrāmatu, īpaši vērīgi lasiet DROŠĪBAS NOTEIKUMUS</i>
ET	<i>Lugege see kasutusjuhend enne survepesuri töökorda seadmist/kasutamist hoolega läbi, pöörates erilist tähelepanu OHUTUSNÕUETELE</i>
UK	<i>Перед тим, як встановлювати/використовувати пристрій для миття, уважно прочитайте цей посібник, звертаючи особливу увагу на ІНСТРУКЦІЇ З БЕЗПЕКИ</i>





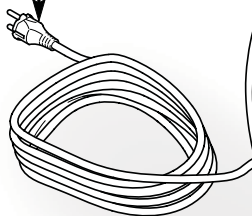
E3



E1



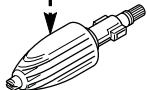
B4



MANUALE

A1-A2-A3-A4

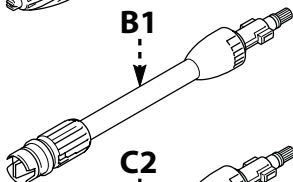
B6



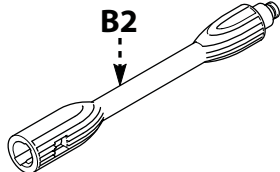
C1



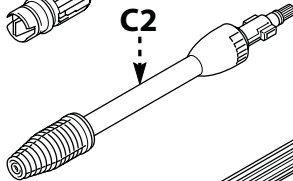
B1



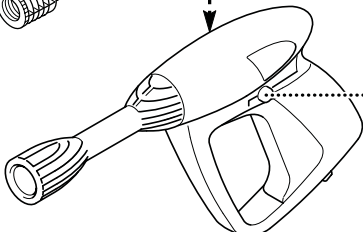
B2



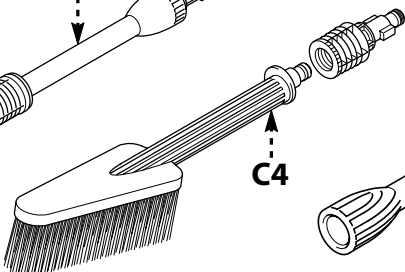
C2



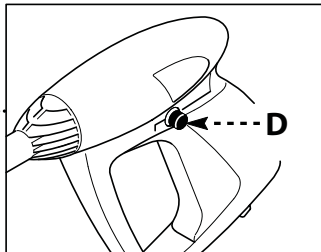
B3

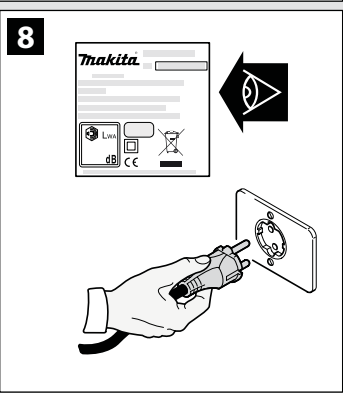
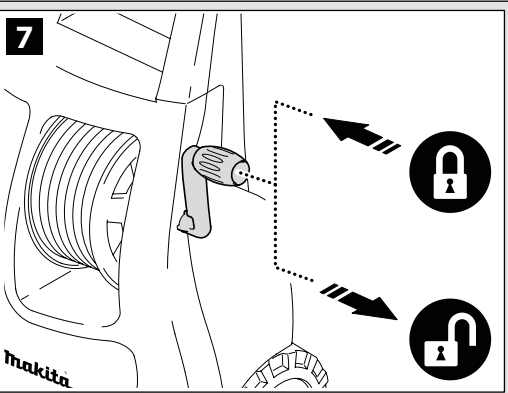
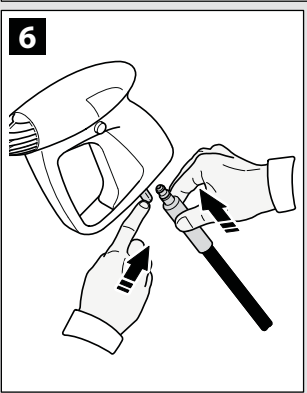
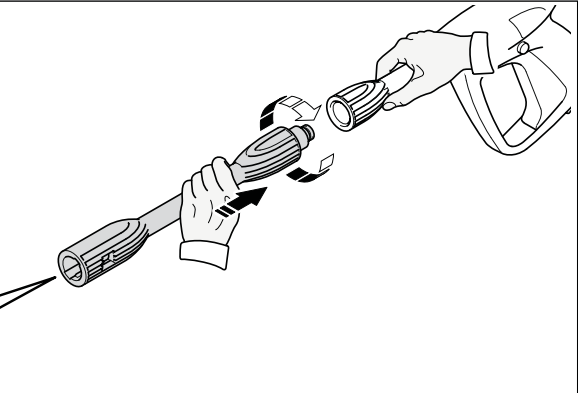
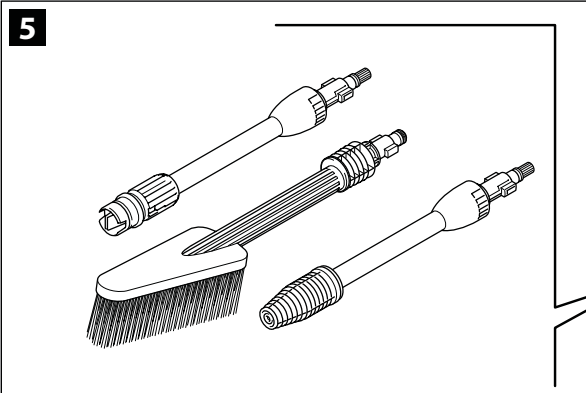
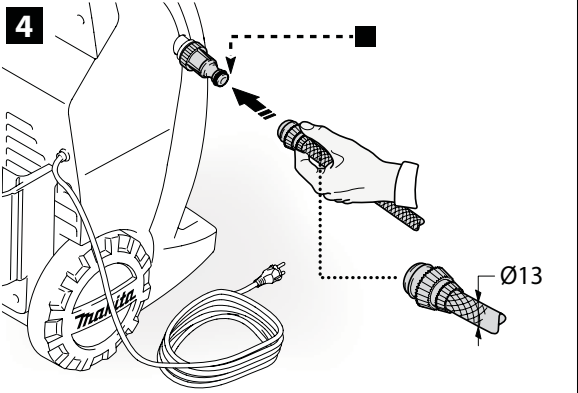
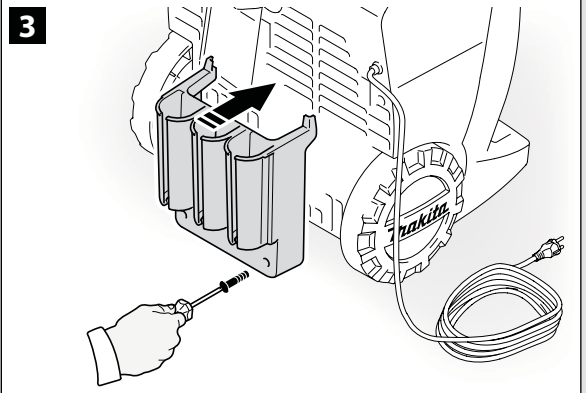
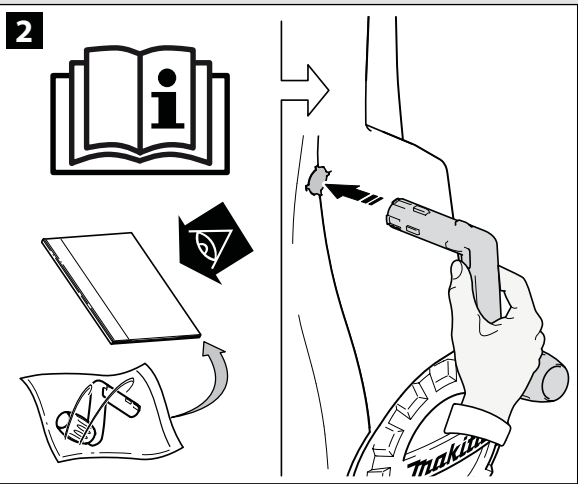
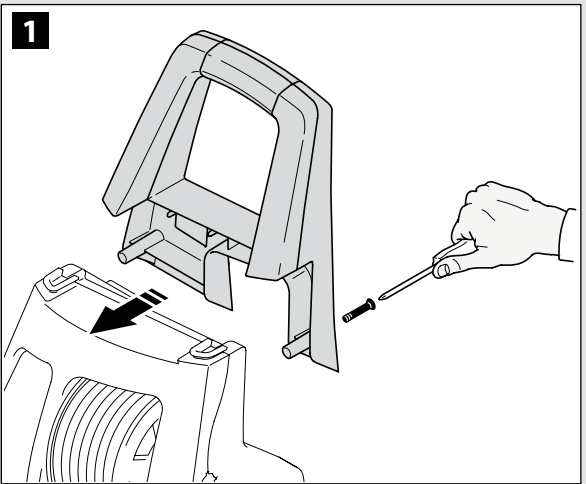


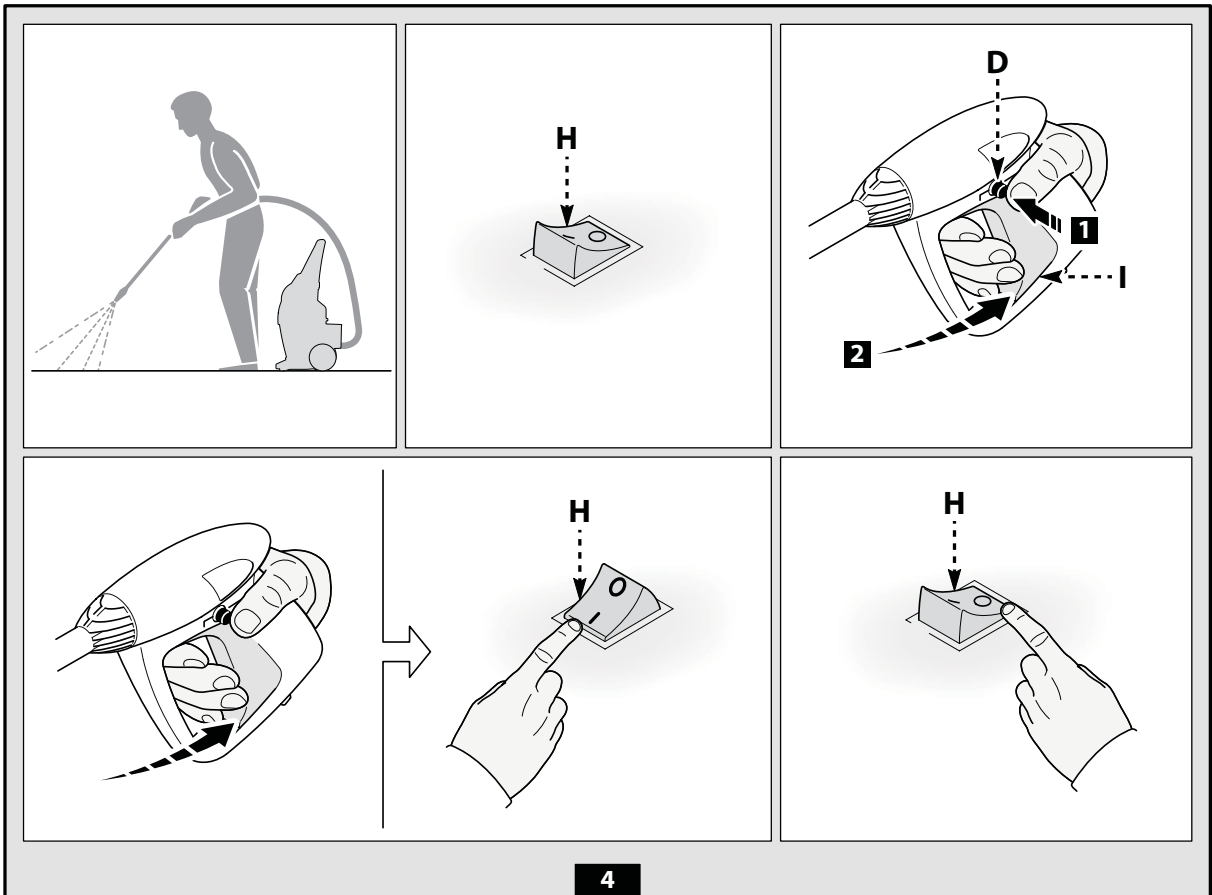
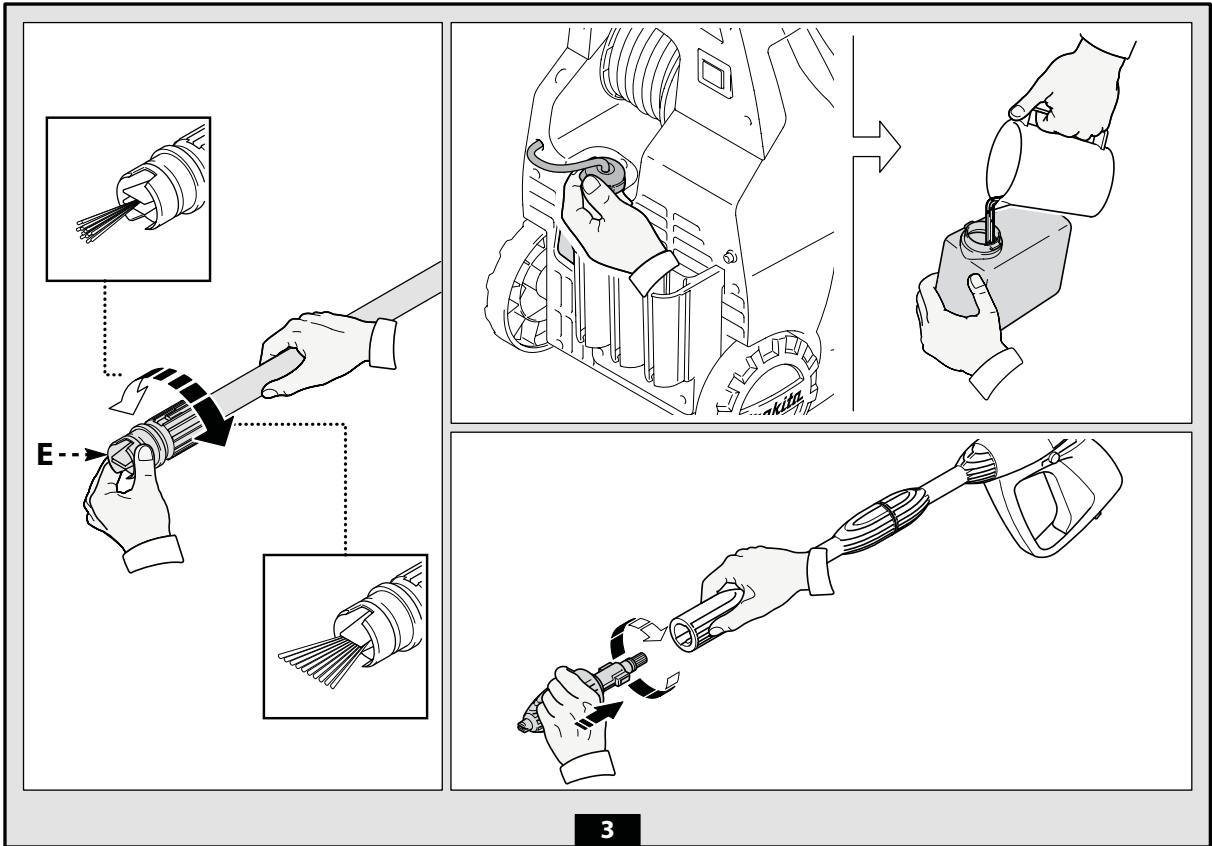
C4

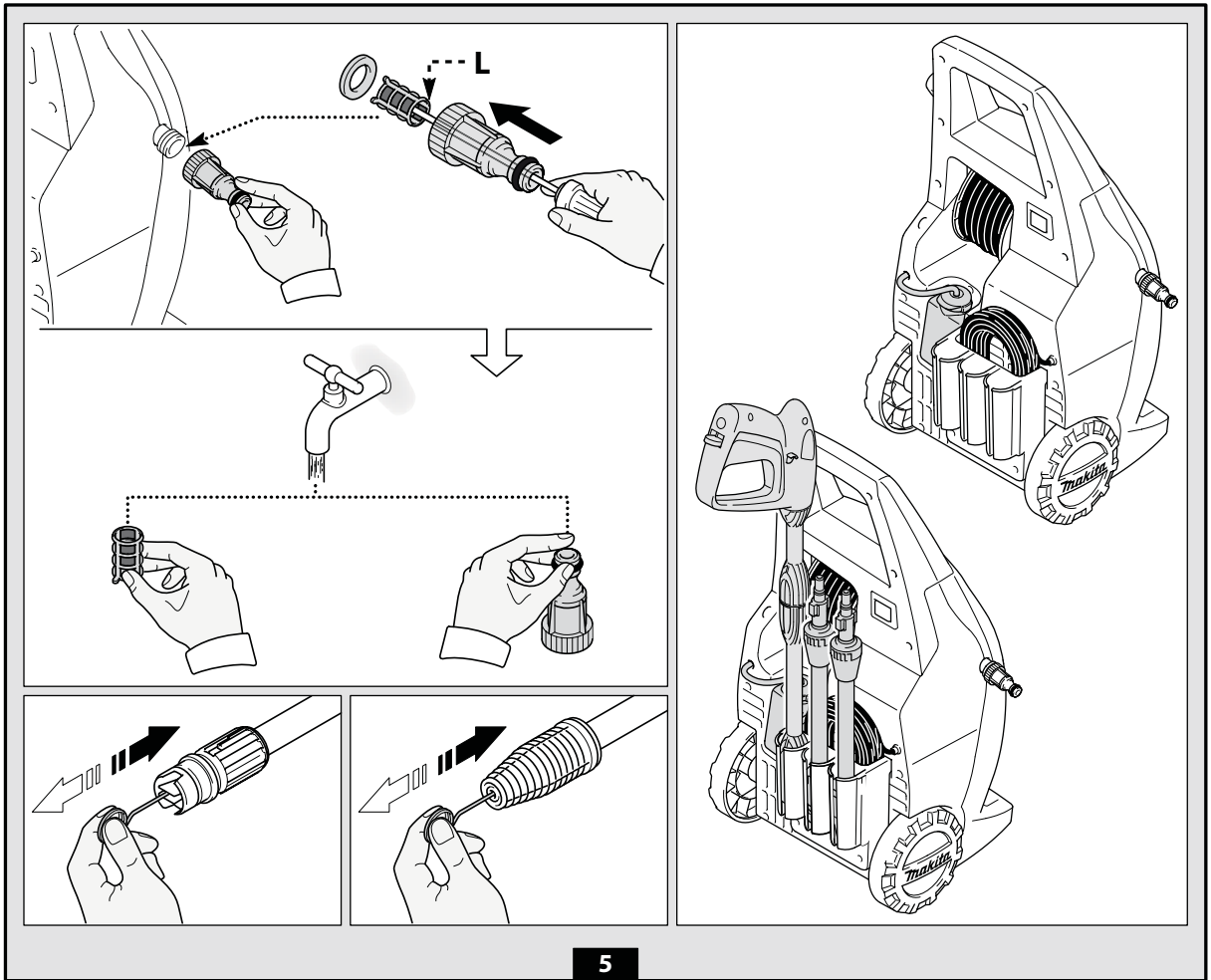


D

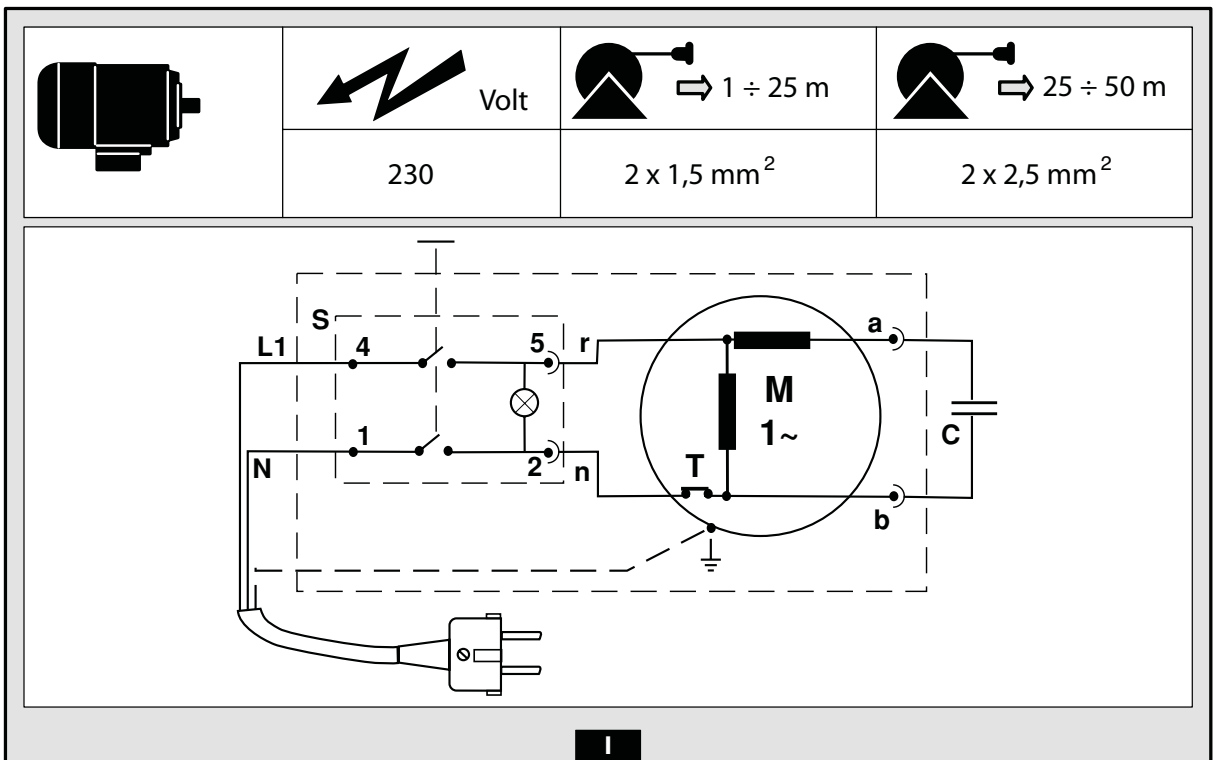








5


















1


1 INSTRUCTIONS POUR LA SÉCURITÉ


1.1 L'appareil que vous venez d'acheter est un produit de très haut niveau technologique réalisé par l'une des entreprises européennes les plus expertes en la fabrication de pompes à haute pression. Pour obtenir des performances optimales, veuillez lire et observer scrupuleusement les instructions que nous avons formulées à chaque fois que vous utiliserez cet appareil. Nous vous félicitons de votre choix et vous souhaitons un bon travail.

2 RÈGLES DE SÉCURITÉ/RISQUES RÉSIDUELS

2.1 AVERTISSEMENTS: À NE PAS FAIRE

- 2.1.1  N'UTILISEZ jamais l'appareil avec des fluides inflammables, toxiques ou dont les caractéristiques ne sont pas compatibles avec le fonctionnement correct de l'appareil. **DANGER D'EXPLOSION ET D'EMPOISONNEMENT**
- 2.1.2  NE dirigez jamais le jet d'eau contre des personnes ou des animaux. **DANGER DE LÉSIONS**
- 2.1.3  NE dirigez jamais le jet d'eau contre l'appareil, les parties électriques ou tout autre appareil électrique. **DANGER DE CHOC ÉLECTRIQUE**
- 2.1.4  N'UTILISEZ jamais l'appareil en plein air en cas de pluie. **DANGER DE COURT-CIRCUIT**
- 2.1.5  NE laissez jamais la machine entre les mains d'enfants ou de personnel non formé. **DANGER D'ACCIDENT**
- 2.1.6  NE prenez jamais la fiche ou la prise avec les mains mouillées. **DANGER DE CHOC ÉLECTRIQUE**
- 2.1.7  N'UTILISEZ jamais l'appareil si son câble électrique est endommagé. **DANGER DE CHOC ÉLECTRIQUE ET COURT-CIRCUIT**
- 2.1.8  N'UTILISEZ jamais l'appareil si son tube à haute pression est endommagé. **DANGER D'EXPLOSION**
- 2.1.9  NE bloquez pas le levier du pistolet si l'appareil est en marche. **DANGER D'ACCIDENT**
- 2.1.10  Vérifiez la présence de la plaquette des caractéristiques sur l'appareil; dans le cas contraire contactez immédiatement le revendeur. N'UTILISEZ en aucun cas un appareil dépourvu de plaquette car il pourrait être dangereux. **DANGER D'ACCIDENT**
- 2.1.11  N'ALTÉREZ jamais ni modifiez le tarage de la soupape de réglage et des dispositifs de sécurité. **DANGER D'EXPLOSION**
- 2.1.12  NE modifiez pas le diamètre d'origine du jet de la tête. **DANGER! LE FONCTIONNEMENT RISQUE D'ÊTRE COMPROMIS**
- 2.1.13  NE laissez jamais l'appareil sans surveillance. **DANGER D'ACCIDENT**
- 2.1.14  Ne déplacez jamais l'appareil en le tirant par le **CABLE ÉLECTRIQUE**. **DANGER DE COURT-CIRCUIT**
- 2.1.15 Évitez le passage de véhicules sur le tuyau haute pression.
- 2.1.16 Ne déplacez pas l'appareil en tirant le tuyau haute pression. **DANGER D'EXPLOSION**
- 2.1.17 Le jet haute pression sur pneumatiques, valves de pneumatiques et autres composants sous pression est potentiellement dangereux. Évitez l'utilisation du kit buse rotative et maintenir une distance du jet d'au moins 30 cm pendant le lavage. **DANGER D'EXPLOSION**
- 2.2 **AVERTISSEMENTS: À FAIRE**
- 2.2.1  Toutes les parties conductrices de courant **DOIVENT ÊTRE PROTÉGÉES** contre le jet d'eau. **DANGER DE COURT-CIRCUIT**

2.2.2  BRANCHEZ l'appareil uniquement sur une source d'électricité appropriée et conforme aux normes en vigueur (IEC 60364-1). **DANGER DE CHOC ÉLECTRIQUE**

 PENDANT la mise en marche, l'appareil peut perturber le réseau.


• Dans ce cas, le fonctionnement avec un disjoncteur différentiel de sécurité offre une protection personnelle supplémentaire (30 mA).

Sur les modèles sans fiche, l'installation doit être effectuée par du personnel qualifié.


N'utilisez que des rallonges électriques autorisées et avec une section appropriée.


2.2.3 


La haute pression peut faire rebondir les pièces; **PORTEZ** toujours des vêtements et des lunettes de protection. **DANGER DE LÉSIONS**


2.2.4  Avant d'exécuter toute opération sur l'appareil, **DÉBRANCHEZ-le** l'appareil. **DANGER DE DÉMARRAGE ACCIDENTEL**

2.2.5  A cause du recul, **SAISISSEZ BIEN** le pistolet lorsque vous tirez le levier. **DANGER DE LÉSIONS**


2.2.6  **RESPECTEZ** les règles de la société des eaux potables de la région. Suivant EN 12729 (BA), il est possible de connecter l'appareil directement au réseau d'eau potable uniquement si la tuyauterie d'alimentation comporte un dispositif anti-reflux avec vidange. **DANGER DE POLLUTION**

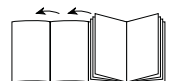
2.2.7  L'entretien et/ou la réparation des composants électriques **DOIVENT/DOIT** être effectué(s) par du personnel qualifié. **DANGER D'ACCIDENT**

2.2.8  **RELÂCHEZ** la pression résiduelle avant de déconnecter le tube de l'appareil. **DANGER DE LÉSIONS**

2.2.9  **CONTRÔLEZ** avant toute utilisation et de temps à autre le serrage des vis et le bon état des composants de l'appareil. Vérifiez s'il y a des pièces cassées ou usagées. **DANGER D'ACCIDENT**

2.2.10  N'UTILISEZ **QUE** des détergents compatibles avec les matériaux de revêtement du flexible haute pression/câble électrique. **DANGER D'EXPLOSION ET DE CHOC ÉLECTRIQUE**

2.2.11  Les personnes ou les animaux **DOIVENT ÊTRE** à la distance minimale de 15 m. **DANGER DE LÉSIONS**



3 INFORMATIONS GÉNÉRALES (FIG.1)

3.1 Utilisation du manuel

Ce manuel fait partie intégrante de l'appareil, le conserver pour des consultations futures. Le lire attentivement avant l'installation/utilisation. En cas de cessions, remettre le manuel au nouveau propriétaire.

3.2 Livraison

L'appareil est livré partiellement démonté, dans un emballage en carton. La composition de la fourniture est représentée sur la fig.1

3.2.1 Documentation fournie

- A1 Manuel d'utilisation et d'entretien
- A2 Instructions pour la sécurité
- A3 Déclaration de conformité
- A4 Règles de garantie

3.3 Élimination des emballages

Les matériaux de l'emballage ne sont pas polluants pour l'environnement, toutefois ils doivent être recyclés ou éliminés conformément aux normes en vigueur dans le pays d'utilisation.

3.4 Signalisations d'information

Respecter les signalisations des plaques appliquées sur l'appareil. Vérifier qu'elles soient toujours présentes et lisibles ; dans le cas contraire, les remplacer en les appliquant dans la position d'origine. Plaque E1 – Elle indique l'obligation de **ne pas éliminer** l'appareil comme déchet urbain ; il peut être redonné au distributeur au moment de l'achat d'un appareil neuf. Les parties électriques et électroniques de l'appareil ne doivent pas être réutilisées pour usages impropres car elles contiennent des substances dangereuses pour la santé.

3.4.1 Symboles



l'icône E2 – Elle indique que l'appareil est conçu pour un usage professionnel, c'est-à-dire pour les personnes qui ont de l'expérience, une connaissance technique, normative, législative et qui sont en mesure d'exécuter les opérations nécessaires à l'utilisation et l'entretien de l'appareil.



l'icône E3 – Elle indique que l'appareil est conçu pour un usage non professionnel (domestique).

4 INFORMATIONS TECHNIQUES (FIG.1)

4.1 Utilisation prévue

Cet appareil a été conçu pour une utilisation individuelle pour le lavage de véhicules, voitures, navires, façades, etc., pour enlever la saleté tenace avec de l'eau propre et des détergents chimiques biodégradables.

Le lavage de moteurs de véhicules n'est consenti que si l'eau sale est évacuée selon les normes en vigueur.

- Température de l'eau en entrée : **voir plaquette des caractéristiques techniques sur l'appareil.**

- Pression de l'eau en entrée : **0,1MPa mini. - 1MPa maxi.**

- Température ambiante de fonctionnement : **supérieure à 0°C.**

L'appareil est conforme à la norme EN 60335-2-79/A1.

4.2 Opérateur

Pour identifier l'opérateur chargé de l'utilisation de l'appareil (professionnel ou non professionnel), voir l'icône représentée sur la couverture.

4.3 Utilisations non consenties

L'utilisation est interdite aux personnes inexpérimentées ou qui n'ont pas lu et compris les instructions données dans ce manuel.

Il est interdit d'alimenter l'appareil avec des liquides inflammables, explosifs et toxiques.

Il est interdit de faire fonctionner l'appareil en atmosphère potentiellement inflammable ou explosive.

Il est interdit d'utiliser des accessoires qui ne sont pas d'origine et non spécifiques pour le modèle.

Il est interdit de modifier l'appareil ; toute modification entraîne l'invalidation de la déclaration de conformité et exonère le fabricant de toute responsabilité civile et pénale.

4.4 Parties principales (voir fig.1)

- B1 Tête réglable
- B2 Lance
- B3 Pistolet avec sécurité
- B4 Câble électrique avec fiche
- B5 Tuyau haute pression
- B6 Réservoir à détergent

4.4.1 Accessoires

- C1 Outil de nettoyage de la tête
- C2 Kit buse rotative
- C3 Manche
- C4 Brosse (s'il est prévu)
- C5 Enrouleur de flexible (s'il est prévu)

4.5 Dispositifs de sécurité



Attention – danger!

Ne pas modifier le tarage de la soupape de sûreté.

- Soupape de sûreté et/ou de limitation de pression.

La soupape de sûreté est aussi une soupape de limitation de pression. Quand le pistolet se ferme, la soupape s'ouvre et l'eau recircule par l'aspiration de la pompe.

- Dispositif de sécurité (D) : il évite le jet d'eau accidentel.

5 INSTALLATION (FIG.2)

5.1 Montage



Attention – danger!

Toutes les opérations d'installation et de montage doivent être effectuées avec l'appareil débranché.

Pour la séquence de montage voir fig.2.

5.2 Montage de la buse rotative

(Pour les modèles qui en sont équipés).

Le kit buse rotative permet une plus grande puissance de lavage.

L'utilisation de la buse rotative peut coïncider avec une baisse de la pression égale à 25% par rapport à la pression obtenue avec la tête réglable. Son utilisation permet une plus grande puissance de lavage grâce à l'effet rotatif transmis au jet d'eau.

5.3 Branchement électrique



Attention – danger!

Vérifier que le voltage et la fréquence (V-Hz) du réseau électrique correspondent à ceux reportés sur la plaque d'identification (fig.2). Brancher l'appareil au réseau électrique ayant une mise à la terre efficace et une protection différentielle (30 mA) qui interromp l'alimentation électrique en cas de court-circuit.

5.3.1 Utilisation des câbles de rallonge

Les câbles et les fiches doivent avoir un degré de protection « IPX5 ».

La section des câbles de rallonge doit être proportionnée à leur longueur. Plus ils sont longs et plus la section doit être grande. Voir tableau I.

5.4 Raccordement au réseau d'eau



Attention – danger!

Aspirer uniquement de l'eau filtrée ou propre.

Le robinet de prélèvement de l'eau doit garantir une arrivée égale au débit de la pompe.

Mettre l'appareil le plus près possible du réseau d'eau.

5.4.1 Raccords


- Sortie de l'eau (OUTLET)
- Entrée de l'eau avec filtre (INLET)

5.4.2 Raccordement au réseau d'alimentation en eau public

L'appareil ne peut être raccordé directement au réseau public de distribution de l'eau potable que si, dans la tuyauterie d'alimentation, se trouve un dispositif anti-reflux avec vidange conforme aux normes en vigueur.

S'assurer que le tuyau ait un diamètre d'au moins 13 mm et qu'il soit renforcé.

6 RÉGLAGES (FIG.3)

- 6.1 Réglage de la tête** (si prévu)
Agir sur la tête (E) pour régler le jet d'eau
- 6.2 Réglage du détergent** (si prévu)
Agir sur le régulateur (F) pour doser la quantité de détergent nécessaire.
- 6.3 Réglage de la distribution de détergent**
Mettre la tête réglable (E) en position «  » pour distribuer le détergent à la pression correcte (si prévu).
- 6.4 Réglage de la pression** (si prévu)
Agir sur le régulateur (G) pour changer la pression de travail. La pression est indiquée par le manomètre (si présent).

7 UTILISATION (FIG.4)

7.1 Commandes

- Dispositif de mise en marche (H).
- Mettre le dispositif de mise en marche en pos. (ON/1) pour préparer le moteur pour son fonctionnement.
- Mettre le dispositif de mise en marche en pos. (OFF/0) pour arrêter le fonctionnement de l'appareil.
- Levier de commande du jet d'eau (I).



Attention – danger!

L'appareil doit fonctionner posé sur un plan sûr et stable, positionné comme indiqué sur la fig.4.

7.2 Mise en marche

- 1) Ouvrir complètement le robinet d'arrivée d'eau ;
- 2) Débloquer la sécurité (D) ;
- 3) Tenir le pistolet ouvert pendant quelques secondes et mettre en marche l'appareil avec le dispositif de mise en marche (ON/1).



Attention – danger!

Avant de mettre en marche l'appareil, vérifier s'il est bien alimenté en eau ; l'utilisation à sec provoque l'endommagement de l'appareil. Pendant le fonctionnement, ne pas couvrir les grilles de ventilation.

Modèles TSS - Dans les modèles TSS, avec interruption automatique du refoulement :

- **en fermant** le pistolet, la pression dynamique éteint automatiquement le moteur électrique (voir fig. 4) ;
- **en ouvrant** le pistolet, la chute de pression fait partir automatiquement le moteur et la pression se reforme avec un tout petit retard ;
- pour un fonctionnement correct du TSS, les opérations de **fermeture** et d'**ouverture** du pistolet **ne** doivent **pas** être effectuées dans un intervalle de temps **inférieur** à 4÷5 secondes.

Évitez le fonctionnement à sec pour ne pas endommager l'appareil.

7.3 Arrêt

- 1) Mettre le dispositif de mise en marche en pos. (OFF/0).
- 2) Ouvrir le pistolet et décharger la pression à l'intérieur des tuyauteries.
- 3) Mettre la sécurité (D).

7.4 Remise en marche

- 1) Débloquer la sécurité (D).
- 2) Ouvrir le pistolet et laisser sortir l'air présent à l'intérieur des tuyauteries..
- 3) Mettre le dispositif de mise en marche en pos. (ON/1).


7.5 Mise hors service

- 1) Éteindre l'appareil (OFF/0).
- 2) Enlever la fiche de la prise.
- 3) Fermer le robinet de l'eau.
- 4) Décharger la pression résiduelle du pistolet jusqu'à ce que l'eau soit complètement sortie de la tête.
- 5) Videz et nettoyez le réservoir à détergent à la fin du travail. Pour le nettoyage du réservoir, utilisez de l'eau propre au lieu

du détergent.

- 6) Remettre la sécurité (D) du pistolet.

7.6 Utilisation du détergent

Le détergent doit être pulvérisé avec la tête réglable en position «  » (si prévu).

L'utilisation d'un tuyau haute pression plus long que celui fourni avec l'appareil ou l'utilisation d'une rallonge de tuyau supplémentaire peut diminuer ou arrêter complètement l'aspiration du détergent.

Remplir le réservoir de détergent à haute biodégradabilité.

7.7 Conseils pour un bon lavage

Pulvériser la surface sèche à nettoyer de détergent mélangé à l'eau pour dissoudre la saleté.

Sur les surfaces verticales, partir du bas vers le haut. Laisser agir pendant 1÷2 minutes, sans laisser sécher la surface. Pulvériser un jet à haute pression à une distance de plus de 30 cm, en commençant par le bas. Éviter que l'eau de rinçage coule sur les surfaces non lavées.

Dans certains cas, pour enlever la saleté, l'action mécanique des brosses est nécessaire.

La pression élevée n'est pas toujours la meilleure solution pour un bon lavage, car elle peut endommager certaines surfaces. Il est conseillé d'éviter l'utilisation du jet fin de la tête réglable et de la buse rotative sur des parties délicates et peintes et sur des composants sous pression (ex. pneumatiques, valves de gonflage..). Un bon lavage dépend, en mesure égale, de la pression et du volume d'eau.

8 ENTRETIEN (FIG.5)

Tous les entretiens dont on ne parle pas dans ce chapitre doivent être effectués auprès d'un revendeur agréé avec service après-vente.



Attention – danger!

Avant toute intervention sur l'appareil, le débrancher.

8.1 Nettoyage de la tête

- 1) Démontez la lance du pistolet.
- 2) Enlever la saleté du trou de la tête avec l'outil (C1).

8.2 Nettoyage du filtre

Vérifiez le filtre d'aspiration (L) et le filtre du détergent (si prévu) avant chaque utilisation et, si nécessaire, nettoyez-les comme indiqué.

8.3 Déblocage du moteur (si prévu)

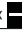
En cas d'arrêts prolongés, des sédiments calcaires peuvent provoquer le blocage du moteur. Pour débloquer le moteur, tourner l'arbre moteur avec l'outil (M).

8.4 Remisage d'hiver

Avant ce remisage, faire fonctionner l'appareil avec du liquide anti-gel non agressif et non toxique.

Rangez l'appareil dans un endroit sec et à l'abri du gel.



9 ANOMALIES DE FONCTIONNEMENT

Anomalies	Causes probables	Solutions
La pompe n'atteint pas la pression prescrite	Buse usée	Remplacer la buse
	Filtre de l'eau sale	Nettoyer le filtre (fig.5)
	Alimentation en eau insuffisante	Ouvrir complètement le robinet
	Aspiration d'air	Contrôler les raccords
	Air dans la pompe	Éteindre l'appareil et actionner le pistolet jusqu'à la sortie d'un jet continu. Rallumer.
	Mauvais réglage de la tête	Tourner la tête (E) (+) (fig.3)
La pompe a des sautes de pression	Intervention de la soupape thermostatique	Attendre le rétablissement de la température correcte de l'eau
	Aspiration d'eau du réservoir extérieur	Raccorder l'appareil au réseau d'alimentation en eau
	Température de l'eau en entrée trop élevée	Baisser la température
	Buse obstruée	Nettoyer la buse (fig.5)
Le moteur « ronfle » mais ne démarre pas	Filtre d'aspiration (L) sale	Nettoyer le filtre (L) (fig.5)
	Tension de réseau insuffisante	Contrôler que la tension de réseau corresponde à celle de la plaque (fig.2)
	Perte de tension causée par la rallonge	Vérifier les caractéristiques de la rallonge
	Arrêt prolongé de l'appareil	Contacteur le Centre d'assistance technique agréé
Le moteur électrique ne démarre pas	Problèmes au dispositif TSS	Contacteur le Centre d'assistance technique agréé
	Manque de tension	Vérifier la présence de tension dans le réseau et contrôler si la fiche est bien introduite dans la prise (*)
	Problèmes au dispositif TSS	Contacteur le Centre d'assistance technique agréé
Fuites d'eau	Appareil qui n'est plus utilisé depuis longtemps	Par le trou arrière, débloquer le moteur avec l'outil (M) (pour les modèles qui le prévoient) (fig.5)
	Joint d'étanchéité usés	Remplacer les joints auprès d'un Centre d'assistance technique agréé
Bruit	Intervention soupape de sûreté à décharge libre	Contacteur le Centre d'assistance technique agréé
Fuites d'huile	Température de l'eau trop élevée	Baisser la température (voir données techniques)
Seulement pour TSS : l'appareil se met en marche bien que le pistolet soit fermé	Joint d'étanchéité usés	Contacteur le Centre d'assistance technique agréé
Seulement pour TSS : en tirant le levier du pistolet, l'eau ne sort pas (avec tuyau d'alimentation introduit)	Mauvaise étanchéité du système haute pression ou dans le circuit de la pompe	Contacteur le Centre d'assistance technique agréé
Le détergent n'est pas aspiré	Buse obstruée	Nettoyer la buse (fig.5)
	Position de la tête réglable en haute pression	Mettre la tête en position «  » (fig.3)
	Détergent trop dense	Diluer avec de l'eau
	Utilisation de rallonges tuyau haute pression	Remettre le tuyau d'origine
	Circuit du détergent encrassé ou étranglé	Rincer avec de l'eau propre et éliminer les étranglements éventuels. Si le problème persiste consulter un Centre d'assistance technique agréé

(*) Si, au cours du fonctionnement, le moteur s'arrête et ne repart pas, attendre 2-3 minutes avant de tenter de nouveau la mise en marche (**Intervention de la protection thermique**).

Si l'inconvénient se répète plus d'une fois, contacter le Centre d'assistance technique agréé.

Données Techniques (FR)	Unité	HW112
Débit	L/min	6,2
Pression	MPa	10
Pression maximale	MPa	12
Puissance	kW	1,6
T° Alimentation	°C	50
Pression d'alimentation maximale	MPa	1
Force répulsive du pistolet à la pression maximale	N	13,6
Isolation du moteur	-	Classe F
Protection du moteur	-	IPX5
Tension	V/Hz	230/50
Impédance du circuit maximale admissible	Ω	0,436
Niveau de pression sonore K = 3 dB(A) :		
L_{PA} (EN 60704-1)	dB (A)	78,4
L_{WA} (EN 60704-1)	dB (A)	86
Vibrations de l'appareil K = 1,5 M/s ² :		
	M/s ²	3,41
Poids	kg	16,2

MODELE	NUMERO DE SERIE
Makita [®]	
S/N. [xxxxxxxxxxx]	
HWX XXX	
xxx V	xx Hz kW x.x IP X5
xxx l/h	xx bar Max xxx bar max xx°C
(x Mpa)	(Max xx Mpa)
P IN Max	xx bar (x Mpa)
 LWA	
XX dB	CE
Makita Corporation - Japan	

FR Déclaration de conformité CE

Nous, Makita Corporation, Banjo, Aichi, Japon, nous déclarons que l'appareil/les appareils Makita suivant (s) :

Dénomination de l'appareil	Nettoyeur à haute pression
N. modèle	HW112
Puissance absorbée	1,6 kW

est/sont conforme (s) aux directives européennes suivantes :

2006/42/CE, 2006/95/CE, 2002/95/CE, 2002/96/CE, 2004/108/CE, 2000/14/CE

et est/sont produit (s) dans le respect des normes ou des documents standardisés suivants : EN 60335-1; EN 60335-2-79; EN 55014-1;

EN 55014-2; EN 61000-3-2; EN 61000-3-3; EN 61000-3-11; EN 60704-1

La documentation technique est conservée auprès de notre représentant autorisé en Europe :

Makita International Europe Ltd,
Michigan, Drive, Tongwell,
Milton Keynes, MK15 8JD, Angleterre

La procédure d'évaluation de la conformité demandée par la directive 2000/14/CE a été exécutée conformément à l'annexe V

Niveau de pression acoustique mesuré L_{PA} : 85 dB (A); (K=3 dB(A))

Niveau de pression acoustique garanti L_{WA} : 86 dB (A); (K=3 dB(A))

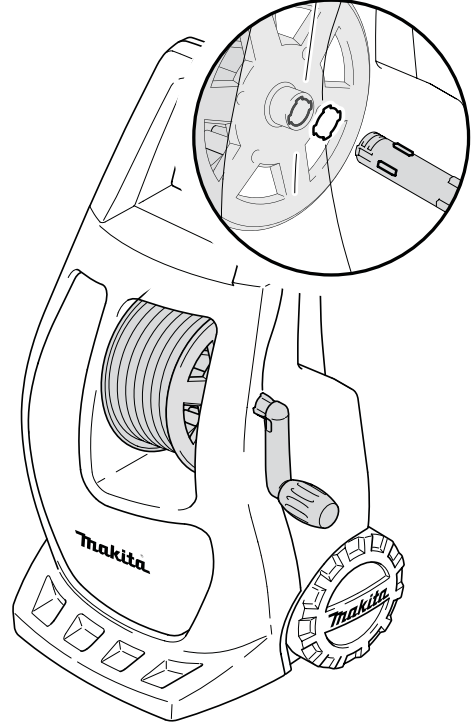
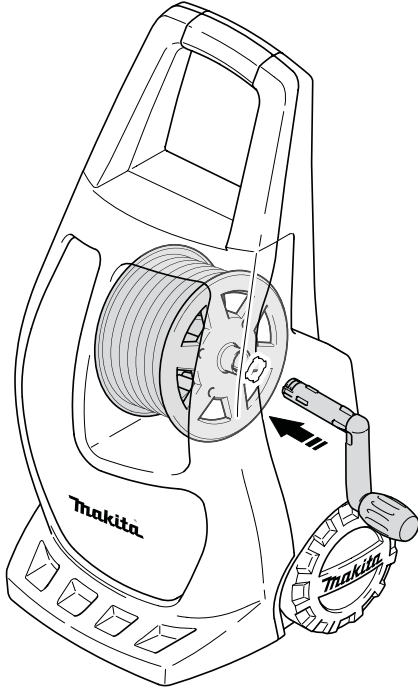
06 Décembre 2010



Kato Tomoyasu
Directeur

Makita Corporation, 3-11-8 Sumiyoshi-Cho, Anjo, Aichi, 446-8502, Japon

1



2

