

RIVETEUSE OLÉO-PNEUMATIQUE

E-649RA

CAPACITÉ D'USAGE

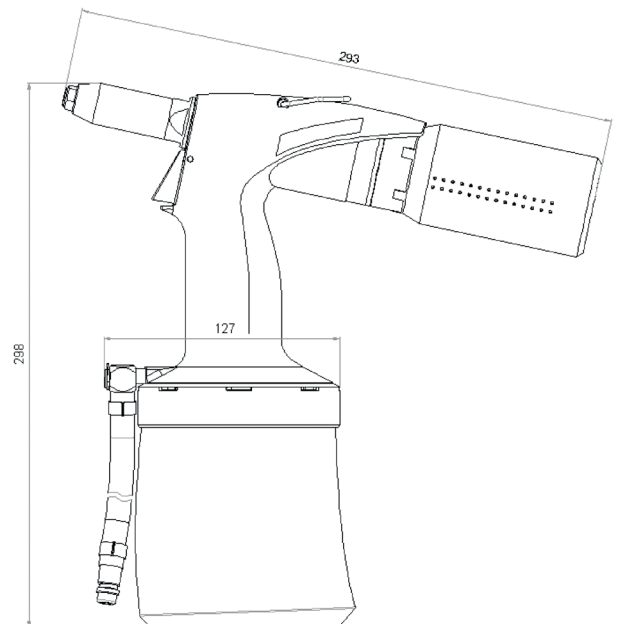
RIVETS	Rivet aveugle			Rivet de structure		
	Ø4.8/5.0	Ø6.0	Ø6.4	Ø4.8/5.0	Ø6.0	Ø6.4/6.5
ALUMINIUM	✓	✓	✓	✓	✓	✓
ACIER	✓	✓	✓	✓	✓	✓
INOX	✓	✓	✓	✓	✓	✓

✓ Usage intensif

CARACTÉRISTIQUES

- Poids : 1,8 kg
- Pression d'utilisation : 0,5-0,7 MPa = 5-7 bars
- ⚠ Ne pas utiliser la machine avec une pression supérieure à 7 bars. Utiliser un air comprimé non lubrifié.
- Force de traction à 6 bars : 16 kN
- Consommation d'air : 3 L / cycle
- Course : 25 mm
- Garantie : 1 an

DIMENSIONS



PACKAGING/ÉQUIPEMENTS FOURNIS

Référence E-649RA :**Contenu :**

- 1 riveteuse pneumatique
- 4 nez de pose Ø4.8 à 6.4 mm : **E-NEZ-RA-50C**
E-NEZ-RA-60C
E-NEZ-RA-64C
D-1300165
- 1 jeu de mors : **S-1100153**
- 1 mode d'emploi

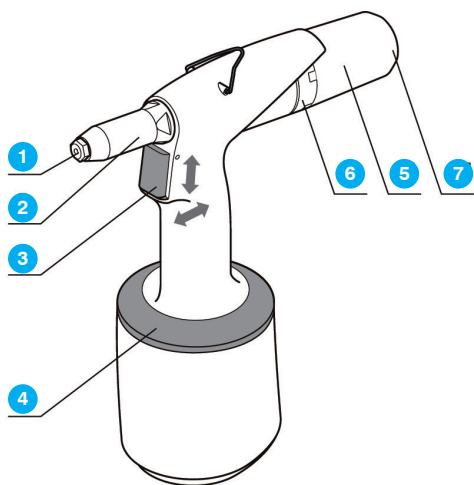
Accessoires seuls :

Références	Désignation
E-NEZ-RA-50C	Nez pour rivet de structure Ø4.8/5.0
E-NEZ-RA-60C	Nez pour rivet de structure Ø6.0
E-NEZ-RA-64C	Nez pour rivet de structure Ø6.4
D-1300151	Nez pour rivet de structure Ø4.8 type Monobolt®
D-1300165	Nez pour rivet de structure Ø6.4 type Monobolt®
S-1100153	Jeu de mors

INSTRUCTIONS D'UTILISATION

Avant toute utilisation, vérifier à l'aide d'un manomètre la pression d'air : **7 bars maximum**. Utiliser un air comprimé non lubrifié.

REPÉRAGE DES ÉLÉMENTS



Bol collecteur multifonctionnel à trois positions ⁵

Position 0 – Le bol collecteur est enlevé

Position 1 – avec bol collecteur, sans aspiration

Position 2 – avec bol collecteur, avec aspiration

Gâchette multifonction ³

1) Mouvement rotatif de la gâchette = mode rivetage :

Relâcher cette gâchette pour engager un rivet dans le nez de pose. L'outil est alors prêt pour la pose du rivet. Actionner la gâchette pour servir le rivet. (voir paragraphe «pose du rivet» ci-dessous)

2) Mouvement vertical de la gâchette = gestion de l'aspiration :

- Eteindre l'aspiration en verrouillant la gâchette = appuyer sur la gâchette et la déplacer vers le haut, puis la relâcher

- Allumer l'aspiration en déverrouillant la gâchette = déplacer la gâchette jusqu'en bas et la relâcher

Dispositif tournant d'admission d'air ⁴

permettant de régler la position de la conduite souple d'air avant et pendant les opérations.

La conduite souple d'air ne gêne jamais l'opération de rivetage quelle que soit sa position.

CHANGEMENT DE NEZ

• La riveteuse est montée au départ usine avec un nez ¹ pour des rivets de Ø 4,8-5,0. Des rivets aveugles de diamètre différent nécessitent l'utilisation d'un nez de pose approprié que vous trouverez dans le coffret d'accessoires de la riveteuse.

• Changement de nez :

Raccorder la riveteuse à l'air comprimé, appuyer sur la gâchette ³ et dévisser le nez avec une clé de SW=12.

Visser le nouveau nez et revisser. Relâcher ensuite la gâchette.

RÉGLAGE DU BOL COLLECTEUR

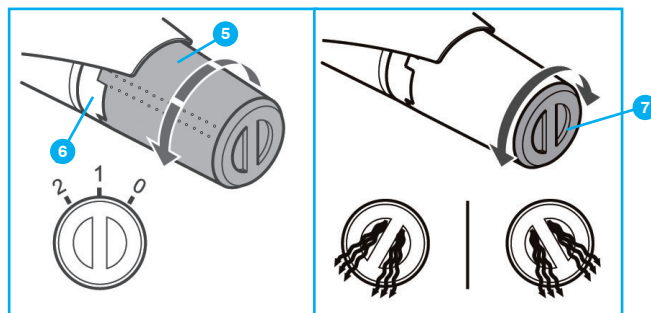
• Montage du bol collecteur :

- Pousser le bol collecteur ⁵ jusqu'à la butée dans le logement annulaire ⁶ pour faire pression sur le verrou de blocage et tourner le collecteur dans la position 1 ou 2. Le bol collecteur est maintenant en place. L'aspiration doit commencer en position 2.

- La position du couvercle en silicone du bol collecteur ⁷ peut être modifiée de façon à orienter ou éloigner le jet d'air de l'opérateur.

• Retirer le bol collecteur :

Tourner le bol collecteur sur la position 0 pour le retirer de son logement. L'aspiration s'arrête automatiquement.



POSE DU RIVET AVEUGLE

1) sans le bol collecteur (position 0) :

La fonction d'aspiration est inactive lorsque le bol collecteur est retiré ⁵. Placer le rivet aveugle dans l'embout de la riveteuse. Pour cela, presser la gâchette afin d'éloigner les mâchoires de serrage de la tête du rivet. Le mouvement s'arrête à la course maximale. Si un rivet adapté a été posé dans l'embout, le clou de rivet (après le rivetage) sera coupé. Relâcher la gâchette pour permettre aux mâchoires de serrage de revenir à la position initiale. Le clou de rivet peut être sorti de l'embout en basculant la riveteuse.

2) avec bol collecteur (position 1) :

Monter et tourner le bol collecteur ⁵ en position 1 pour le verrouiller. Poser le rivet aveugle dans l'embout de la riveteuse. Actionner la gâchette pour éloigner les mâchoires de serrage de la tête du rivet. Le mouvement s'arrête à la course maximale. Si un rivet adapté a été posé dans l'embout, le clou de rivet (après le rivetage) sera coupé. Relâcher la gâchette pour permettre aux mâchoires de serrage de revenir à la position initiale. Le clou de rivet sera évacué dans le bol collecteur en inclinant la riveteuse.

Vider le collecteur quand il atteint un taux de remplissage d'environ 70%. Un bol collecteur trop rempli peut entraîner un dysfonctionnement de la riveteuse.

3) avec bol collecteur (position 2) :

Tourner le bol collecteur ⁵ sur la position 2 pour mettre en marche l'aspiration. Dans cette position l'aspiration maintient le rivet dans le nez ce qui permet de travailler dans n'importe quelle position sans risque de perte du rivet. Appuyer sur la gâchette pour riveter. En relâchant la gâchette, le clou de rivet sera aspiré dans le bol collecteur. Vider le collecteur quand il atteint un taux de remplissage d'environ 70%. Un bol collecteur trop rempli peut entraîner un dysfonctionnement de la riveteuse.

ENTRETIEN/MAINTENANCE/GARANTIE

Voir notice d'utilisation.

NITOWNICA PNEUMATYCZNA

E-649RA

MOŻLIWE ZASTOSOWANIE

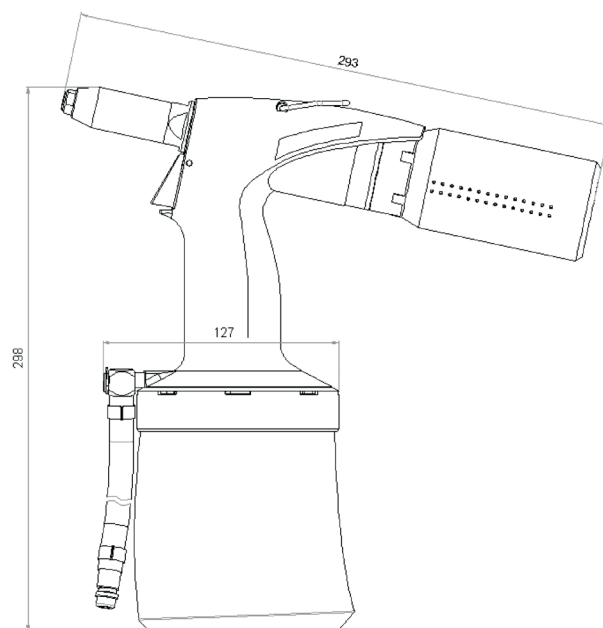
RIVETS	Nit zrywalny			Nit strukturalny		
	Ø4.8/5.0	Ø6.0	Ø6.4	Ø4.8/5.0	Ø6.0	Ø6.4/6.5
ALUMINIUM	✓	✓	✓	✓	✓	✓
STAL	✓	✓	✓	✓	✓	✓
STAL NIERDZEWNA	✓	✓	✓	✓	✓	✓

✓ Intensywne użytkowanie

CECHY

- Waga : 1,8 kg
- Ciśnienie robocze : 0,5-0,7 MPa = 5-7 bars
- ⚠ Nie wolno obsługiwać maszyny przy ciśnieniu wyższym niż 7 barów. Używaj nienaoliwionego sprężonego powietrza.
- Siła trakcji przy ciśnieniu 6 bar : 16 kN
- Zużycie powietrza : 3 L / cykl
- Skok : 25 mm
- Gwarancja : 1 rok

WYMIARY



OPAKOWANIE / WYPOSAŻENIE DOSTARCZANE

Référence E-649RA :

- 1 nitownica pneumatyczna
- 4 noski Ø4.8 - 6.4 mm : E-NEZ-RA-50C
E-NEZ-RA-60C
E-NEZ-RA-64C
D-1300165
- 1 Szczęki : S-1100153
- 1 instrukcja obsługi

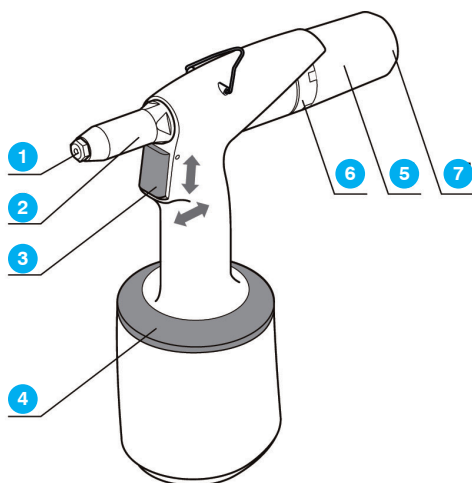
Akcesoria :

Symbol	Opis
E-NEZ-RA-50C	Nosek do nitów strukturalnych Ø4.8/5.0
E-NEZ-RA-60C	Nosek do nitów strukturalnych Ø6.0
E-NEZ-RA-64C	Nosek do nitów strukturalnych Ø6.4
D-1300151	Nosek do nitów strukturalnych Ø4.8 type Monobolt®
D-1300165	Nosek do nitów strukturalnych Ø6.4 type Monobolt®
S-1100153	Szczęki

INSTRUKCJA OBSŁUGI

Przed użyciem sprawdź ciśnienie powietrza przy pomocy miernika: maks. 7 bar. Używaj nienaoliwionego sprężonego powietrza.

IDENTYFIKACJA ELEMENTÓW



Wielofunkcyjny pojemnik na trzpienie z trzema pozycjami. 5

Pozycja 0 - Pojemnik na trzpienie jest usunięty
Pozycja 1 - z pojemnikiem na trzpienie, bez ssania
Pozycja 2 - z pojemnikiem na trzpienie, z zasysaniem

Spust wielofunkcyjny 3

1) Ruch obrotowy spustu - tryb nitowania:

Zwolnij spust, aby umieścić nit w nosku. Narzędzie jest wtedy gotowe do zainstalowania nitu. Naciśnij spust, aby zacisnąć nit (patrz «ustawienie nitów» poniżej)

2) Pionowy ruch spustu = zarządzanie zasysaniem:

- Wyłącz ssanie, blokując spust = naciśnij spust i przesunij go w górę, a następnie zwolnij go

- Włącz ssanie poprzez odblokowanie spustu = przesunąć spust do dołu i zwolnij go

Obrotowe urządzenie wlotu powietrza 4

do regulacji położenia elastycznego przewodu powietrza przed i podczas operacji. Elastyczny przewód powietrza nigdy nie ingeruje w proces nitowania, niezależnie od jego położenia.

REGULACJA POJEMNIKA NA TRZPIENIE

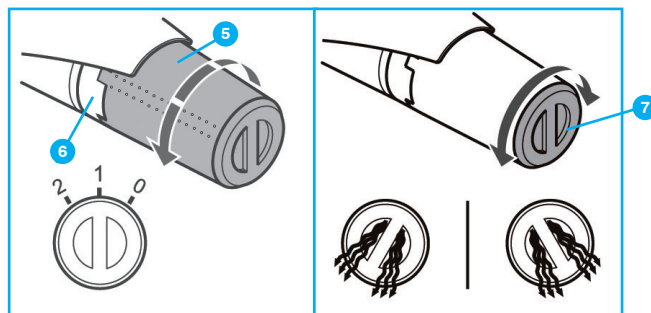
• Montaż pojemnika na trzpienie :

- Włóż pojemnik na trzpienie 5 do oporu w pierścieniowej obudowie 6 aby wywrzeć nacisk na zatrzask blokujący i móc obrócić pojemnik do pozycji 1 lub 2. Pojemnik na trzpienie jest teraz na miejscu. Zasysanie powinno rozpocząć się w pozycji 2.

- Położenie silikonowej pokrywy pojemnika na trzpienie 7 można zmodyfikować tak, aby ustawić lub odsunąć strumień powietrza od operatora.

• Wyjmowanie pojemnika na trzpienie :

Obróć pojemnik na trzpienie do pozycji 0, aby wyjąć go z obudowy. Ssanie zatrzymuje się automatycznie.



NITOWANIE

1) bez pojemnika na trzpienie (pozycja 0) :

Funkcja ssania jest nieaktywna po zdjęciu pojemnika na trzpienie 5. Umieść nit zrywalny na końcu nitownicy. Aby zanitować, ściśnij spust, aby odsunąć szczęki zaciskowe od łba nitu. Ruch zatrzymuje się przy maksymalnym skoku. Jeśli odpowiedni nit został umieszczony w końcówce, trzpień nitu (po zanitowaniu) zostanie odcięty. Zwolnij spust, aby szczęki zaciskowe powróciły do pierwotnej pozycji. Trzpień nitu można wyjąć z końcówki, przechylając nitownicę.

2) z pojemnikiem na trzpienie (pozycja 1) :

Zamontuj i obróć pojemnik na trzpienie 5 do pozycji 1, aby go zablokować. Umieść nit zrywalny na końcu nitownicy (w nosku). Naciśnij spust, aby odsunąć szczęki od łba nitu. Ruch zatrzymuje się przy maksymalnym skoku. Jeśli odpowiedni nit został umieszczony w końcówce, trzpień nitu (po zanitowaniu) zostanie odcięty. Zwolnij spust, aby szczęki zaciskowe powróciły do pierwotnej pozycji. Trzpień nitu poprzez przechylenie nitownicy zostanie umieszczony w pojemniku na trzpienie. Opróżnij pojemnik na trzpienie, gdy osiągnie współczynnik wypełnienia około 70%. Zbyt duże wypełnienie pojemnika może spowodować nieprawidłowe działanie nitownicy.

3) z pojemnikiem na trzpienie (pozycja 2) :

Obróć pojemnik na trzpienie 5 do pozycji 2, aby włączyć ssanie. W tej pozycji ssanie utrzymuje nit w nosku, co pozwala pracować w dowolnej pozycji bez ryzyka utraty nitu. Naciśnij spust, aby zanitować. Po zwolnieniu spustu, trzpień nitu zostanie wessany do pojemnika na trzpienie. Opróżnij pojemnik na trzpienie, gdy osiągnie współczynnik wypełnienia około 70%. Zbyt duże wypełnienie pojemnika może spowodować nieprawidłowe działanie nitownicy.

WYMIANA NOSKA

• W nitownicy jest zamontowany fabrycznie nosek 1 dla nitów o \varnothing 4,8-5,0. Nity zrywalne o różnych średnicach wymagają użycia odpowiedniego noska, który znajdziesz w pudełku z akcesoriami nitownicy.

• Wymiana noska :

Podłączyć nitownicę do sprężonego powietrza, nacisnąć spust 3 i odkręcić nosek za pomocą klucza SW = 12. Wkręć nowy nosek i dokręć. Następnie zwolnij spust.

SERWIS / KONSERWACJA / GWARANCJA

Zobacz instrukcje użytkowania.