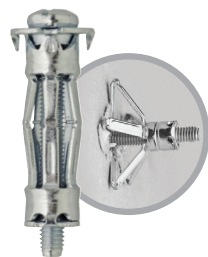


OUTIL DE POSE SUR BATTERIE POUR CHEVILLE MÉTALLIQUE À EXPANSION

E-007



CARACTÉRISTIQUES TECHNIQUES

- Capacité :**
Cheville à expansion de M4 à M8
- Force de traction :**
6 000 N
- Course :**
4-40 mm
- Poids (compris batterie) :**
1,30 kg
- Autonomie :**
1 charge de batterie = 500 chevilles à expansion
- Batterie :**
18 V Li-ion - 2,0 Ah avec indicateur de charge
- Chargeur :**
18V - Temps de charge de la batterie 2,0 Ah = 100 % en 30 minutes
- Garantie :**
1 an

RÉFÉRENCES

RÉFÉRENCE	CONTENU			
	OUTIL DE POSE E-007	BATTERIE 18V Li-Ion -2.0Ah	CHARGEUR RAPIDE 18V	COFFRET RIGIDE
E-007-1XBAT	1	1	1	1
E-007-BODY	1			
E-BATT		1		
E-CHARG			1	



Coffret rigide

AVANTAGES



MOLETTE DE RÉGLAGE DE LA COURSE :

- 4 À 40 MM
- PAS DE 1,2 MM



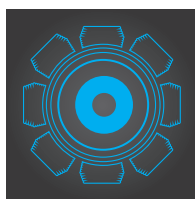
OUTIL BREVETÉ, UNIQUE SUR LE MARCHÉ.
BREVET N°FR2010727



BATTERIE ET CHARGEUR COMMUNS AVEC LES OUTILS DE LA GAMME ELEMENT

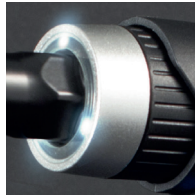


CHARGE RAPIDE EN 30 MIN
FAST CHARGE 30'



MOTEUR «BRUSHLESS» (SANS CHARBON) :

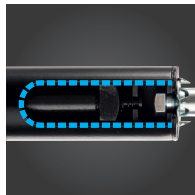
- AUGMENTE LA LONGÉVITÉ (RÉDUIT L'USURE)
- MOINS D'ÉNERGIE (MEILLEURE AUTONOMIE)
- RÉDUCTION DU BRUIT



3 LED ÉCLAIRANT LA ZONE DE POSE



PRISE EN MAIN ET GÂCHETTE ERGONOMIQUES



LONGUE OUVERTURE OBLONGUE POUR RÉDUIRE LES RISQUES DE BLOCAGE DE LA TÊTE DE VIS

UTILISATION



- 1 Chariot de tirage
- 2 Molette de réglage de la course
- 3 Gâchette
- 4 Déverrouillage batterie
- 5 Bouton test charge batterie
- 6 Indicateur charge batterie
- 7 Éclairage de la zone de sertissage
- 8 Vissage/Dévisage

• RÉGLAGE DE LA COURSE :

Régler la course souhaitée avec la molette **2** située à l'arrière de E-007 :

- La course peut varier de 4mm à 40mm ;
- Le crantage de la molette présente un pas de 1,2mm



En général, la course nécessaire à une pose satisfaisante est fonction de la longueur de la cheville à expansion. Mais cela peut varier en fonction des différentes géométries et designs des chevilles de différentes marques présentes sur le marché.

CONSEIL

Se référer aux préconisations pour le réglage de la course de l'essai à blanc, puis l'adapter pour atteindre la déformation souhaitée de la cheville

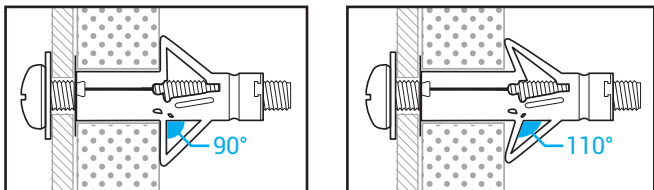
LONGUEUR CHEVILLE	RÉGLAGE COURSE PRÉCONISÉ (donné à titre indicatif)
mm	mm
23	8-12
33-37-40	16-18
46-47-50-53	24-26
63-66	24-26-28
75	38
80	40

• MISE EN GARDE :

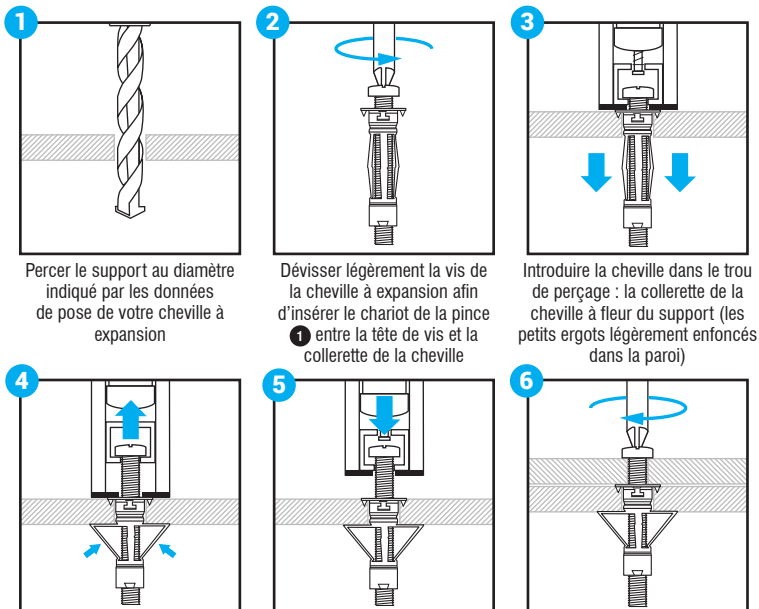
E-007 ne dispose pas de système de débrayage. Un réglage trop élevé de la course par rapport à la cheville à poser pourrait conduire à la détérioration de la cheville ou de la cloison support.

Pour éviter cela, il est fortement conseillé de réaliser, avant pose sur le support, un essai « à blanc » sur une cheville.

Une pose satisfaisante correspond à une déformation des jambes de la cheville à expansion de 90° à 110° (cf schéma ci-dessous), qui permet d'obtenir un bon verrouillage de forme à l'arrière de la cloison sans la détériorer (un léger enfoncement des jambes dans la cloison est toléré, voire conseillé pour une tenue optimale) :



• POSE DE CHEVILLE :



1 Percer le support au diamètre indiqué par les données de pose de votre cheville à expansion

2 Dévisser légèrement la vis de la cheville à expansion afin d'insérer le chariot de la pince **1** entre la tête de vis et la collerette de la cheville

3 Introduire la cheville dans le trou de perçage : la collerette de la cheville à fleur du support (les petits ergots légèrement enfoncés dans la paroi)

4 Vérifier que le bouton « vissage/dévisage » **8** est bien en position « vissage » (c'est-à-dire enfoncé côté droit)

5 Relâcher la gâchette : le chariot revient en position initiale automatiquement ; Retirer l'outil

6 Retirer la vis pour positionner l'objet à fixer. Visser l'ensemble à l'aide d'un tournevis

Actionner la gâchette pour reculer le chariot et ainsi réaliser l'expansion de la cheville

Retirer la vis pour positionner l'objet à fixer. Visser l'ensemble à l'aide d'un tournevis

• RETIRER LA BATTERIE :

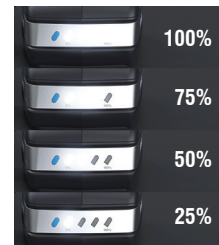
La batterie est équipée d'un mécanisme de verrouillage **4**. Tant que la batterie reste fixée à l'outil de pose, elle est verrouillée par un ressort.

Pour retirer la batterie, pressez les boutons de déverrouillage de part et d'autre de la batterie. Ne forcez pas.

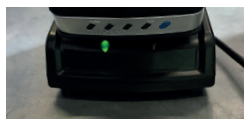
• CHARGE DE LA BATTERIE :

4 voyants lumineux indiquent le taux de charge de la batterie. Appuyer et maintenir le bouton bleu pour vérifier le taux de charge :

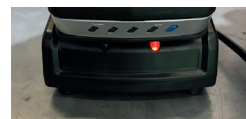
- 4 voyants allumés : taux de charge de 100%.
- 3 voyants allumés : taux de charge de 75%.
- 2 voyants allumés : taux de charge de 50%.
- 1 voyant allumé : taux de charge de 25%.



Le taux de charge peut varier de (+/- 5%) selon les conditions environnementales.



Voyant vert sur le chargeur : la batterie est chargée



Voyant rouge sur le chargeur : la batterie doit être chargée

• ÉCLAIRAGE LED :

L'outil est équipé de 3 lampes LED **7** pour éclairer la zone de travail.

Pour allumer les éclairages LED uniquement :

Exercer une brève pression sur la gâchette. Les lumières LED s'éteignent au bout de 10 secondes.

Lors de la pose :

Actionner la gâchette **3**. Les lumières LED sont automatiquement activées et resteront allumées 10 secondes après la pose.

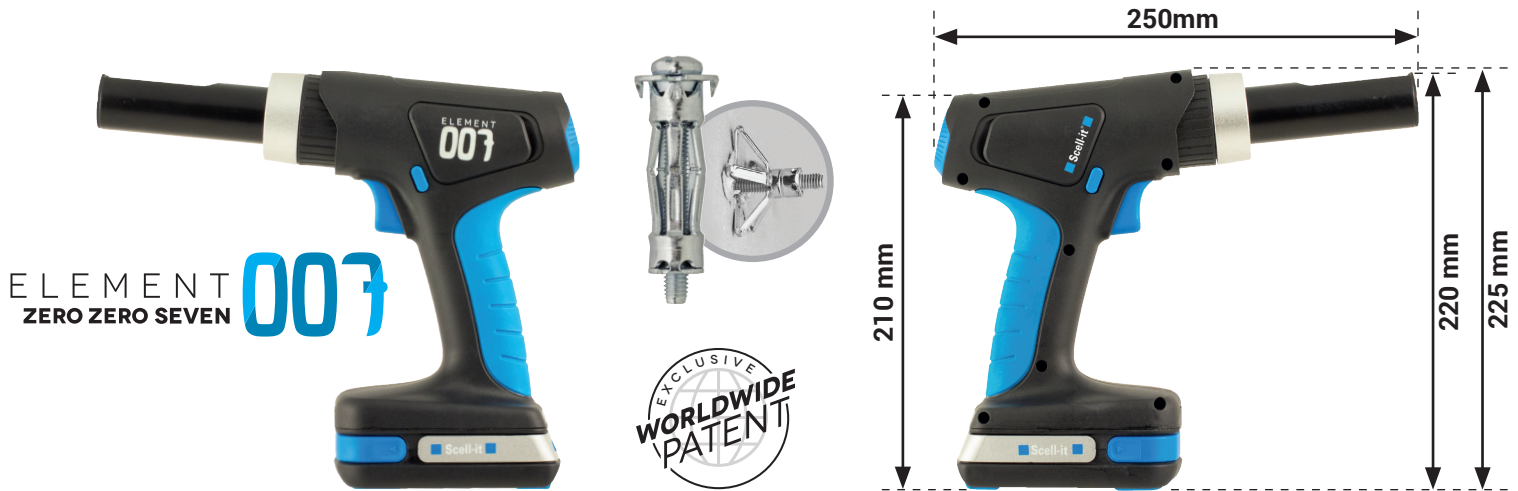


ENTRETIEN ET MAINTENANCE / RÉOLUTION DES PROBLÈMES / CONSIGNES DE SÉCURITÉ

Voir détails et illustrations dans la notice d'utilisation.

CORDLESS SETTING TOOL FOR HOLLOW WALL ANCHOR

E-007



SPECIFICATIONS

- Anchor range:** hollow wall anchor of M4 to M8
- Traction power:** 6,000 N
- Stroke:** 4-40 mm
- Weight (incl. battery):** 1.30 kg
- Capacity:** 1 battery charge = 500 hollow wall anchor
- Battery:** 18 V Li-ion - 2.0 Ah with charger indicator.
- Charger:** 18V - battery charging time 2.0 Ah = 100% in 30 minutes
- Warranty:** 1 year

PRODUCT CONTENTS

REFERENCE	CONTENTS			
	CORDLESS SETTING TOOL E-007	BATTERY 18V LI-ION - 2.0AH	QUICK CHARGER 18V	RIGID CARRYING CASE
E-007-1XBAT	1	1	1	1
E-007-BODY	1			
E-BATT		1		
E-CHARG			1	



FEATURES



STROKE SETTING DIAL:

- 4 TO 40 MM
- EACH NOTCH = 1.2MM



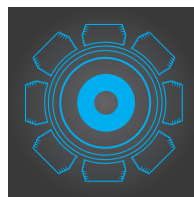
PATENTED TOOL, UNIQUE WORLDWIDE.
PATENT N° FR2010727



SAME BATTERY AND CHARGER AS OTHER ELEMENT TOOLS



FAST CHARGE IN 30 MIN



BRUSHLESS MOTOR:

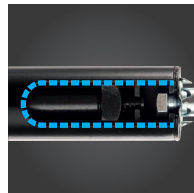
- INCREASE DURABILITY (REDUCES WEAR)
- LESS ENERGY (BETTER CAPACITY)
- NOISE REDUCTION



3 LEDS TO ILLUMINATE THE WORK AREA



SMOOTH TRIGGER AND GRIP



LONG OBLONG OPENING TO PREVENT TOOL BLOCKED ISSUE

OPERATING INSTRUCTIONS



- 1 Puller
- 2 Stroke setting dial
- 3 Trigger
- 4 Unlock battery buttons
- 5 Battery charge test button
- 6 Battery charge indicator
- 7 LED lights
- 8 Reverse button

• ADJUSTING THE STROKE:

Use the stroke setting dial **2** on the back of the E-007:

- The stroke range is 4 to 40mm
- Each notch is 1.2mm



In general, the stroke required for a perfect installation depends on the length of the hollow wall anchor.

But this can vary according to the different designs of the HWA on the market.

ADVICE

Refer to the table for recommended stroke settings.

Blank test a HWA and adjust the setting if necessary.

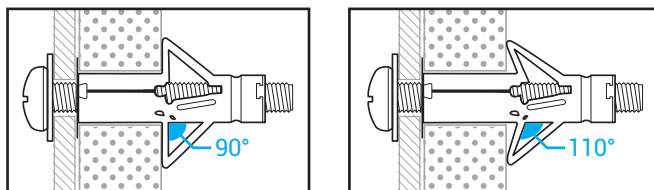
HWA LENGTH	RECOMMENDED STROKE SETTING (data for information only)
mm	mm
23	8-12
33-37-40	16-18
46-47-50-53	24-26
63-66	24-26-28
75	38
80	40

• WARNING:

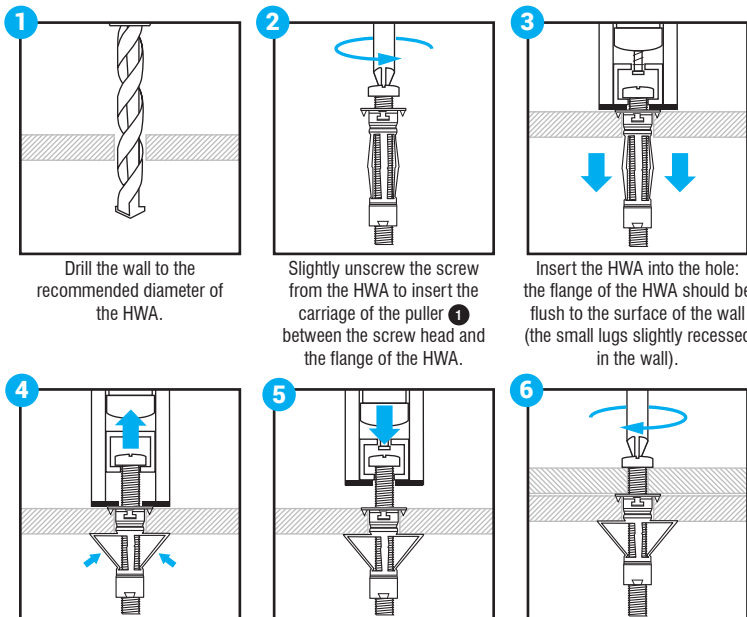
E-007 does not have a clutch system. If the stroke is set too high, it could lead to damage of the anchor or the plasterboard wall.

To avoid this, it is strongly recommended to carry out a «blank» test on a sample wall before installing the anchor on the wall.

A good installation will be a deformation of the anchor legs between 90° to 110° (see pictures below), which allows a good locking without damaging the wall (a slight penetration of the legs into the wall is tolerated and even recommended for a tighter hold):



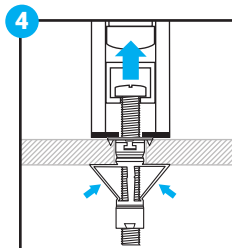
• HOLLOW WALL ANCHOR INSTALLATION:



1 Drill the wall to the recommended diameter of the HWA.

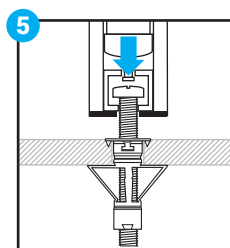
2 Slightly unscrew the screw from the HWA to insert the carriage of the puller **1** between the screw head and the flange of the HWA.

3 Insert the HWA into the hole: the flange of the HWA should be flush to the surface of the wall (the small lugs slightly recessed in the wall).

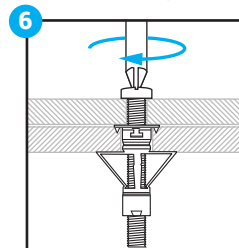


4 Check «reverse button» **8** is set correctly (pressed on the right side).

Pull the trigger to expand the HWA and cause it to grip the wall securely.



5 Release the trigger: the puller will automatically go back to the initial position. Then release the tool.



6 Remove the screw / place your object / re-screw to fix it.

• HOW TO REMOVE THE BATTERY:

Battery is locked to the riveting tool with a spring.

To remove the battery, press the 2 unlock buttons **4** and slide the battery. Do not force it.

• BATTERY LEVEL INDICATOR:

4 lights on the battery panel allows you to check the remaining power. Press and hold the blue button **5** to check the battery level:

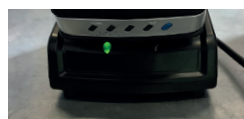
4 lights on : 100% remaining

3 lights on : 75% remaining

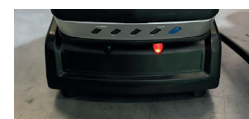
2 lights on : 50% remaining

1 light on : 25% remaining

The information on the battery panel can vary (+/- 5%) due to environmental conditions.



Green light on the charger: the battery is fully charged



Red light on the charger: the battery has to be charged

• LED LIGHTS:

The tool is equipped with 3 powerful LED lights **7** to light up the working area.

Turn on the light only

Press the trigger half way to turn on the light. The lights will shutdown after 10 seconds.

Turn on the tool with the lights on

Press the trigger **3**. The lights turn on and remain on for 10 seconds after the trigger is released.



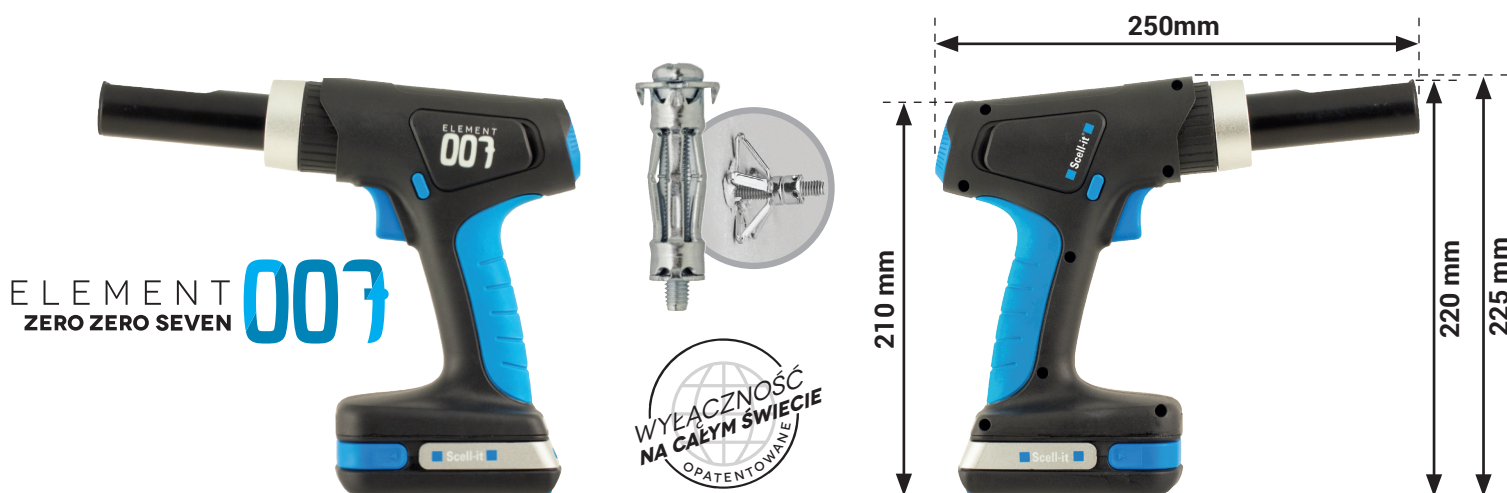
MAINTENANCE / TROUBLESHOOTING / SAFETY INFORMATION

See details and illustrations in user manual.



NARZĘDZIE AKUMULATOROWE DO MONTAŻU KOTWY ROZPOROWEJ

E-007



CHARAKTERYSTYKA TECHNICZNA

Zdolność:

Kotwa rozporowa od M4 do M8

Siła trąkcyj:

6,000 N

Skok:

4-40 mm

Waga (w zestawie baterią):

1.30 kg

Autonomia:

1 ładowanie baterii =
500 kotwa do płyt gipsowych

Bateria:

18 V Litowo-jonowa - 2.0 Ah
ze wskaźnikiem ładowania

Ładowarka:

18V - Czas ładowania
akumulatora 2.0 Ah = 100% w
ciągu 30 minut

Gwarancja:

1 rok

OPAKOWANIE

SYMBOL	ZAWARTOŚĆ			
	NARZĘDZIE E-007	BATERIA 18V LI-ION -2.0AH	ŁADOWARKA 18V	WALIZKA
E-007-1XBAT	1	1	1	1
E-007-BODY	1			
E-BATT		1		
E-CHARG			1	



WALIZKA

ZALETY



POKRĘTŁO REGULACJI SKOKU:

- 4 - 40 MM
- PODZIAŁKA 1.2 MM



WYŁĄCZNOŚĆ
NA CAŁYM ŚWIECIE
OPATENTOWANE

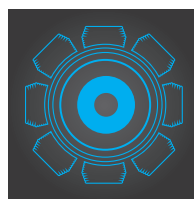
OPATENTOWANE NARZĘDZIE, JEDYNE NA RYNKU.
PATENT NR FR2010727



AKUMULATOR I ŁADOWARKA TAKIE SAME JAK
DLA NARZĘDZI Z GAMY ELEMENT



SZYBKE ŁADOWANIE W 30 MINUT



SILNIK BEZSZCZOTKOWY (BEZ WĘGLA):

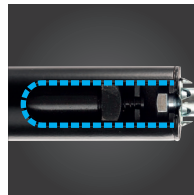
- ZWIĘKSZA ŻYWOTNOŚĆ (ZMNIJSZA ZUŻYCIE)
- MNIEJ ENERGII (LEPSZA AUTONOMIA)
- REDUKCJA SZUMÓW



3 DIODY LED OŚWIETLAJĄ OBSZAR INSTALACJI



ERGONOMICZNY UCHWYT I SPUST



DŁUGI, PODŁUŻNY OTWÓR ZMNIJSZA RYZYKO
ZAKLESZCZENIA ŁBA WKRĘTU

UŻYTKOWANIE



- | | |
|----------------------------|--|
| 1 Ściągacz | 5 Przycisk poziomu naładowania baterii |
| 2 Pokrętko regulacji skoku | 6 Wskaźnik naładowania baterii |
| 3 Spust | 7 Oświetlenie obszaru nitowania |
| 4 Odblokowywanie baterii | 8 Wkręcanie / odkręcanie |

REGULACJA SKOKU:

Ustaw żądany skok za pomocą pokrętki 2 située à l'arrière de E-007 :

- Skok może wynosić od 4 mm do 40 mm;
- Podziałka 1.2 mm



Zasadniczo skok wymagany do prawidłowego montażu jest funkcją długości kotwy rozporowej. Ale może się to różnić w zależności od różnych geometrii i konstrukcji kotew różnych marek na rynku.

RADA

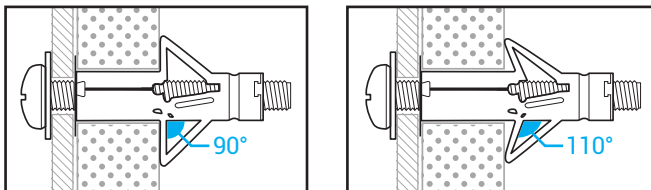
Zapoznaj się z zaleceniami dotyczącymi regulacji skoku, a następnie dostosuj go, aby uzyskać żądaną deformację kotwy.

DLUŻOŚĆ KOTWY	REGULACJA SKOKU ZALECANA (podana jako wskazówka)
mm	mm
23	8-12
33-37-40	16-18
46-47-50-53	24-26
63-66	24-26-28
75	38
80	40

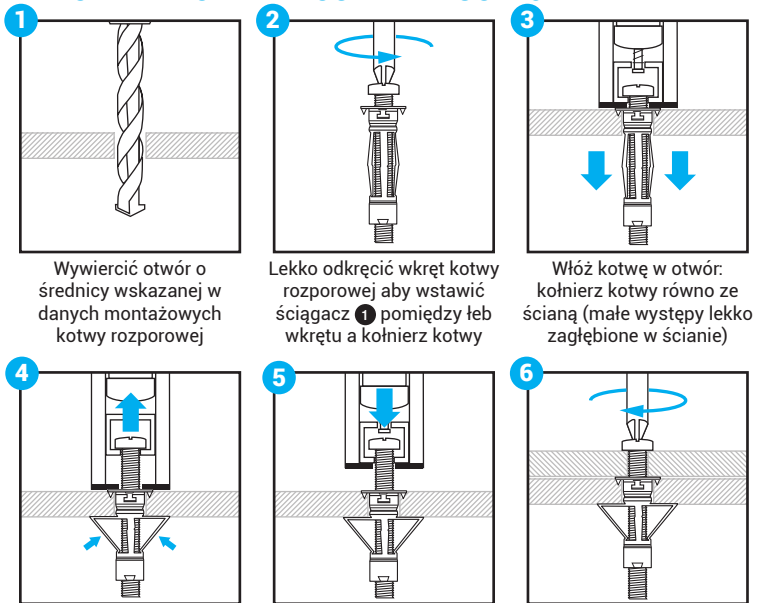
UWAGA:

E-007 nie posiada systemu zwalniania sprzęgła. Zbyt wysoki skok może doprowadzić do uszkodzenia kotwy lub ściany z płyt gipsowo-kartonowych. Aby tego uniknąć, zdecydowanie zaleca się przeprowadzenie „pustego” testu na próbnej ścianie przed zamontowaniem kotwy na ścianie.

Za zadowalający montaż odpowiada odkształcenie nóżek kotwy rozporowej od 90° do 110° (patrz schemat poniżej), co pozwala na uzyskanie dobrego zablokowania bez uszkodzania ściany (lekko wbijanie nóżek w ścianę jest tolerowane, nawet zalecane dla optymalnego trzymania):



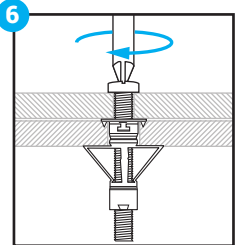
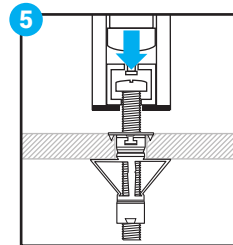
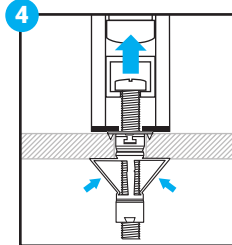
MONTAŻ KOTWY W ŚCIANIE PUSTEJ:



Wywierć otwór o średnicy wskazanej w danych montażowych kotwy rozporowej

Lekko odkręć wkręt kotwy rozporowej aby wstawić ściągacz 1 pomiędzy łeb wkrętu a kołnierz kotwy

Włóż kotwę w otwór: kołnierz kotwy równo ze ścianą (małe występy lekko zagłębione w ścianie)



Sprawdź, czy przycisk „wkręcanie/odkręcanie” 8 jest w pozycji „wkręcanie” (tzn. wciśnięty z prawej strony)

Zwolnij spust: ściągacz automatycznie powraca do pozycji wyjściowej; Wyciągnij narzędzie

Wykręć śrubę, aby wstawić obiekt do zamocowania. Przykręć całość za pomocą śrubokręta

Aktywuj spust, aby przesunąć ściągacz do tyłu, a tym samym osiągnąć rozszerzenie kotwy

WYMIANA BATERII:

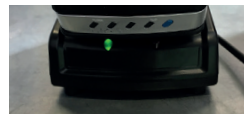
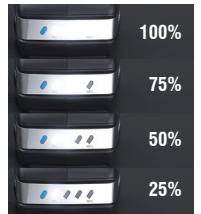
Bateria jest wyposażona w mechanizm blokujący 4. Dopóki bateria pozostaje przymocowana do nitownicy, jest ona zablokowana przez sprężynę. Aby wyjąć baterię, naciśnij przyciski zwalnijający po obu stronach baterii. Nie używaj siły.

ŁADOWANIE BATERII:

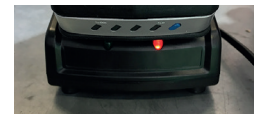
4 diody LED wskazują poziom naładowania baterii. Naciśnij i przytrzymaj niebieski przycisk, aby sprawdzić poziom naładowania:

- 4 diody LED świecą się: poziom naładowania 100%.
- 3 diody LED świecą się: poziom naładowania 75%.
- 2 diody LED świecą się: poziom naładowania 50%.
- 1 dioda LED świeci się: poziom naładowania 25%.

Szybkość ładowania może się różnić (+/- 5%) w zależności od warunków środowiskowych



Zielona dioda LED na ładowarce: bateria jest naładowana



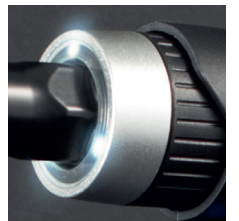
Czerwona dioda LED na ładowarce: bateria musi zostać naładowana

OŚWIETLENIE LED:

Narzędzie jest wyposażone w 3 diody LED 7, które oświetlają obszar roboczy.

Aby włączyć tylko diody LED: Krótco naciśnij spust. Diody LED zgasną po 10 sekundach.

Podczas instalacji: Naciśnij spust 3. Diody LED są aktywowane automatycznie i pozostaną włączone do 10 sekund.



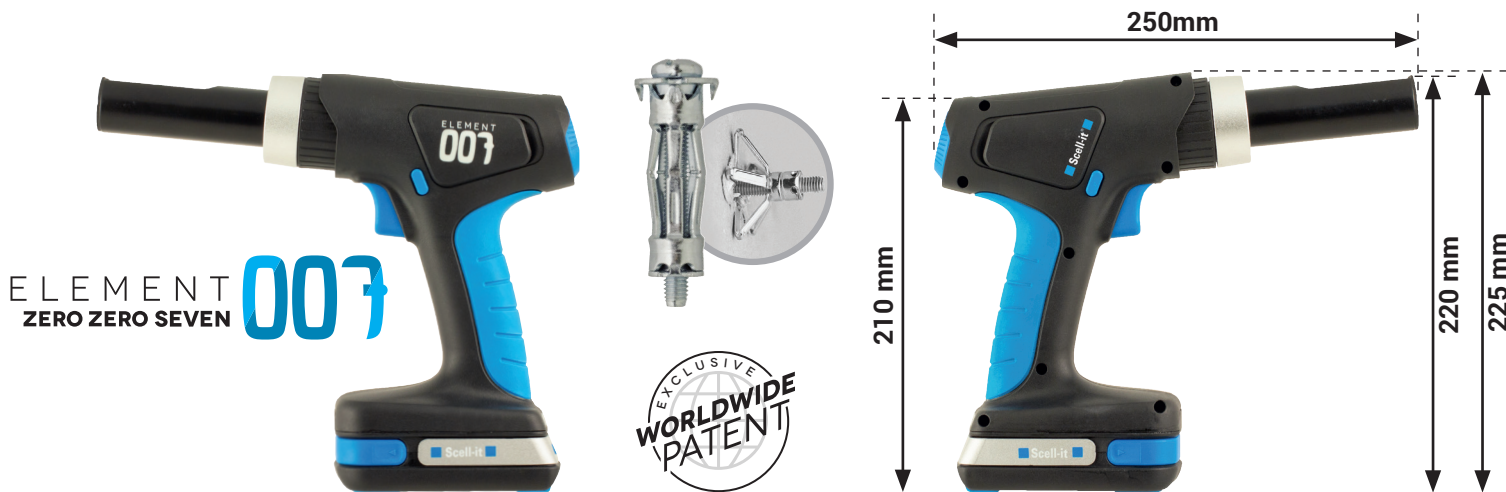
KONSERWACJA I CZYSZCZENIE / ROZWIĄZYWANIE PROBLEMÓW / INSTRUKCJE BEZPIECZEŃSTWA

Zobacz szczegóły i ilustracje w instrukcji obsługi.

UTENSILE A BATTERIA

PER TASSELLI METALLICI SCANALATI CON VITE

E-007



SPECIFICHE TECNICHE

Applicazione:

Tasselli metallici scanalati da M4 a M8

Forza di trazione:

6 000 N

Corsa:

4-40 mm

Peso (batteria inclusa):

1,30 kg

Autonomy:

1 carica della batteria = 500 tasselli metallici HWA

Batteria:

18 V Li-ion - 2,0 Ah con indicatore di carica.

Caricabatterie:

18V - carica della batteria tempo 2,0 Ah = 100% in 30 minuti

Garanzia:

1 anno

RIFERIMENTI

RIFERIMENTO	COMPOSIZIONE			
	TASSELLATRICE E-007	BATTERIA 18V LI-ION -2.0AH	CARICABATTERIE RAPIDO 18V	VALIGETTA RIGIDA
E-007-1XBAT	1	1	1	1
E-007-BODY	1			
E-BATT		1		
E-CHARG			1	



VALIGETTA RIGIDA

CARATTERISTICHE

GHIERA DI REGOLAZIONE DELLA CORSA:

- DA 4 A 40 MM
- PASSO = 1,2 MM



MOTORE BRUSHLESS (SENZA SPAZZOLE):

- AUMENTA LA DURATA (RIDUCE L'USURA)
- MENO ENERGIA (MIGLIORE AUTONOMIA)
- RIDUZIONE DEL RUMORE



STRUMENTO BREVETTATO, UNICO AL MONDO.
BREVETTO N° FR2010727



3 LED PER ILLUMINARE LA ZONA DI LAVORO



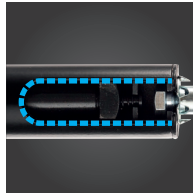
STESSA BATTERIA E CARICABATTERIA DEGLI ALTRI STRUMENTI ELEMENT



GRILLETTO E IMPUGNATURA MORBIDI



RICARICA RAPIDA IN 30 MINUTI



INCAVO OBLUNGO PER PREVENIRE PROBLEMI DI BLOCCAGGIO DELL'UTENSILE

ISTRUZIONI PER L'USO



- 1 Unità di tiro
- 2 Ghiera di regolazione della corsa
- 3 Grilletto
- 4 Pulsante Blocco/Sblocco batteria
- 5 Pulsante di controllo carica della batteria
- 6 Indicatore di carica della batteria
- 7 Luci a LED
- 8 Selettore Avvita/svita

REGOLAZIONE DELLA CORSA:

Utilizzare la ghiera **2** situata sul retro della E-007:

- Il range della corsa è da 4 a 40 mm
- Il passo è 1,2mm



In generale, la corsa necessaria per una perfetta installazione dipende dalla lunghezza del tassello metallico ad espansione.

Ma questo può variare anche a seconda di diversi design dei tasselli HWA presenti sul mercato.

CONSIGLIO

Fare riferimento alle raccomandazioni per la regolazione della corsa, fare una prova a vuoto, quindi adattare la corsa per ottenere la deformazione, del tassello, desiderata.

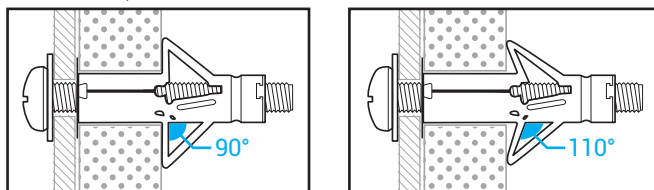
LUNGHEZZA DEL TASSELLO	mm	REGOLAZIONE DELLA CORSA CONSIGLIATA (valore indicativo)	mm
	23		8-12
	33-37-40		16-18
	46-47-50-53		24-26
	63-66		24-26-28
	75		38
	80		40

ATTENZIONE:

E-007 non ha un sistema di rilascio a frizione. Una regolazione della corsa troppo alta rispetto al tassello utilizzato potrebbe portare al deterioramento del tassello o del tramezzo.

Per evitare ciò, si consiglia vivamente di effettuare una «prova a vuoto» prima della posa sulla parete.

Una posa soddisfacente corrisponde a una deformazione delle alette del tassello da 90° a 110° (vedi diagramma sotto), il che fornisce un buon bloccaggio sulla parte posteriore del tramezzo senza danneggiarlo (è tollerata una leggera depressione delle alette per una tenuta ottimale):



POSA DEL TASSELLO:

- 1 Forare il supporto del diametro indicato nella scheda tecnica del tassello ad espansione
- 2 Svitare leggermente la vite del tassello per poterlo inserire nel carrello dell'utensile **1**; inserirlo tra la testa della vite e il collare del tassello
- 3 Introdurre il tassello nel foro: il collare del tassello deve essere a filo del tramezzo (i piccoli speroni affonderanno leggermente nella parete)
- 4 Verificare che il pulsante «avvita / svita» **8** sia nella posizione di «avvitamento» (premuta sul lato destro)
- 5 Rilasciare il grilletto: il carrello torna in posizione iniziale automaticamente; Rimuovere lo strumento
- 6 Rimuovere la vite per posizionare l'oggetto da fissare, per poi riavvitare il tutto con l'aiuto di un cacciavite

Premere il grilletto per far arretrare il carrello e ottenere così l'espansione del tassello

RIMOZIONE DELLA BATTERIA:

La batteria è dotata di un meccanismo di blocco **4**, affinché rimanga agganciata all'utensile di posa, è bloccata da una molla.

Per rimuovere la batteria, premere i pulsanti di rilascio su entrambi i lati della batteria. Non forzarla.

INDICATORE LIVELLO BATTERIA:

Le 4 luci sul pannello della batteria permettono di controllare la carica residua. Tenere premuto il pulsante blu **5** per controllare il livello della batteria.

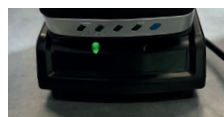
4 luci accese: carica residua 100%

3 luci accese: carica residua 75%

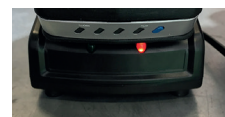
2 luci accese: carica residua 50%

1 luce accesa: carica residua 25%

Le informazioni sul pannello batterie possono variare (+/- 5%) in base alle condizioni ambientali.



Luce verde sul carica batterie: la batteria è completamente carica.



Luce rossa sul carica batterie: la batteria deve essere caricata.

LUCI LED:

L'utensile è dotato di 3 potenti luci LED **7** potenti per illuminare l'area di lavoro

Accensione solo della luce:

Premere il grilletto fino a metà per accendere la luce. Le luci si spegneranno dopo 10 secondi.

Accensione dell'utensile con luci accese:

Premere il grilletto **3**, per posizionare il tassello.

Le luci si accendono e rimangono accese per 10 secondi dopo aver rilasciato il grilletto.



MANUTENZIONE / RISOLUZIONE DEI PROBLEMI / INFORMAZIONI DI SICUREZZA

Vedere i dettagli e le illustrazioni nel manuale dell'utente.